

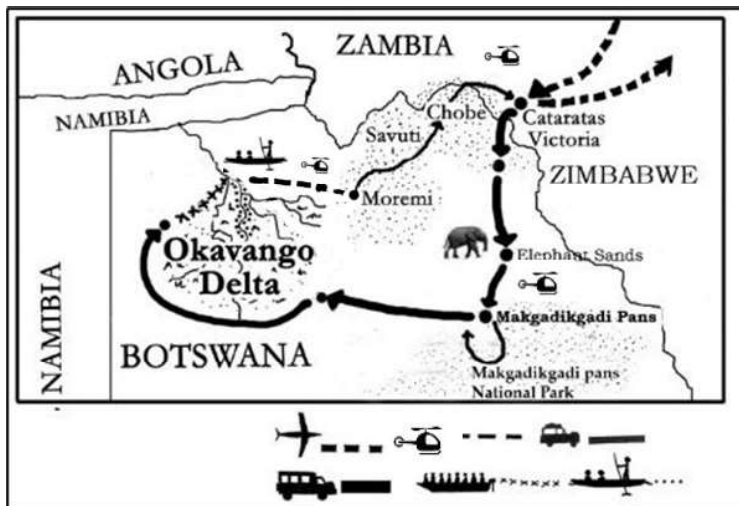
# RUTA DEL RÍO PERDIDO CLÁSICO-EXPERIENCE 2024 – 16 o 17 días - Botswana y Cataratas Victoria



Delta del Okavango

¡Una ruta muy dinámica que enamorará a los viajeros con alma de explorador! Tierra de safaris por descubrir, Botswana atrae a los viajeros más exigentes en busca de safaris exclusivos y paisajes únicos. Tras intensos días de aventura en las mejores reservas del país, acabaremos nuestro viaje por el corazón de África austral descubriendo las míticas cataratas Victoria.

VIAJE	ALOJAMIENTO	GUÍA	INCLUIDO	OPCIONAL
Camión, 4x4, lanchas, helicóptero Viaje en grupo a partir de 8 viajeros	Hotel, Lodge, Bungalow, Casa flotante, camps	Guía en español	Safaris en 4x4 y en barca, mekoro y caminata delta, 3 vuelos en helicóptero	Rafting, canoa o crucero en río Zambeze, trekking, visita pueblo tradicional



Nuestra ruta Río Perdido nos lleva hasta el **corazón de África austral** en busca de los secretos escondidos de Botswana, un país fascinante que permanece en gran medida desconocido. Preserva celosamente algunos de los **santuarios de vida salvaje más exclusivos y hermosos del mundo**. Es el escenario de grandes y misteriosas migraciones de animales que, cada año, recorren centenares de kilómetros en tierras áridas, siguiendo rutas ancestrales hasta alcanzar su destino.

Para conocer la naturaleza salvaje e indómita de Botswana hemos diseñado en exclusiva **una ruta sorprendente**, llena de **aventuras y emociones**. Viajaremos por tierra, aire y ríos en busca de los secretos del Río Perdido. Descubriremos un **país de contrastes**, desde la inmensidad desértica de los **salares de Makgadikgadi** hasta las lejanas tierras inundadas del hermoso **delta Okavango**. Viviremos

una **experiencia de safari única** en los mejores parques del país, siguiendo las huellas de la fauna en vehículos 4x4 conducidos por expertos guías de safari. Además de **safaris en 4x4 y en barco**, incluimos **recorridos en lanchas a motor, canoas tradicionales y 3 vuelos escénicos en helicóptero**.

## NOVEDAD 2024

Un espectacular y exclusivo vuelo escénico en helicóptero de más de 30 min sobre el delta.

Sobrevolaremos las más hermosas áreas del delta del Okavango y las zonas más repletas de fauna de Moremi Game Reserve en helicóptero modelo Robinson 44 de tan solo 3 plazas (más piloto). Una experiencia única que ofrecemos a todos los viajeros de nuestra ruta Río Perdido, versión Clásico y Experience.



vuelo helicóptero sobre el delta

## DESTACADOS DE LA RUTA

- Una cuidada combinación de **7** noches cómodas en alojamientos y **6** noches en camps en lugares con especial encanto en plena naturaleza.
- **Campamentos totalmente preparados, NO** hay que llevar saco de dormir ni montar tiendas de campaña.
- **Novedad 2024:** sustituimos el recorrido en avioneta por un **vuelo escénico en helicóptero de más de 30 min.** desde la punta del delta Okavango hasta la remota zona de Xakanaxa en la reserva de Moremi (versión Clásico y Experience).
- Recorridos en lanchas y canoas tradicionales en el delta del Okavango.
- Safaris en vehículos 4x4 y en barco en las mejores reservas de fauna de Botswana.
- **2 vuelos escénicos en helicóptero** sobre las cataratas Victoria y los salares de Makgadikgadi (versión Clásico)
- Gran variedad de paisajes: desérticos salares de Makgadikgadi, bosques, planicies y marismas de Moremi y Chobe, llanuras de Savuti, el delta interior del Okavango y las majestuosas cataratas Victoria.

## ITINERARIO

### Día 1 ESPAÑA - CATARATAS VICTORIA (ZIMBABWE)

Salida en vuelo regular desde Barcelona o Madrid a Cataratas Victoria. Noche a bordo.

### Día 2 CATARATAS VICTORIA - VALLE DE LOS ELEFANTES (RESERVA FORESTAL KASANE, BOTSWANA)

Aterrizamos a Cataratas Victoria y tras un breve trayecto por carretera cruzamos la frontera con Botswana para llegar un encantador alojamiento ubicado en el "Valle de los Elefantes" en medio del bosque de Kasane. Al atardecer realizamos un safari en barca\* por el río, fuente de vida del parque nacional Chobe, uno de los santuarios de fauna salvaje más hermosos del mundo. Bungalows en **Chobe Bush Camp**. Almuerzo - cena.

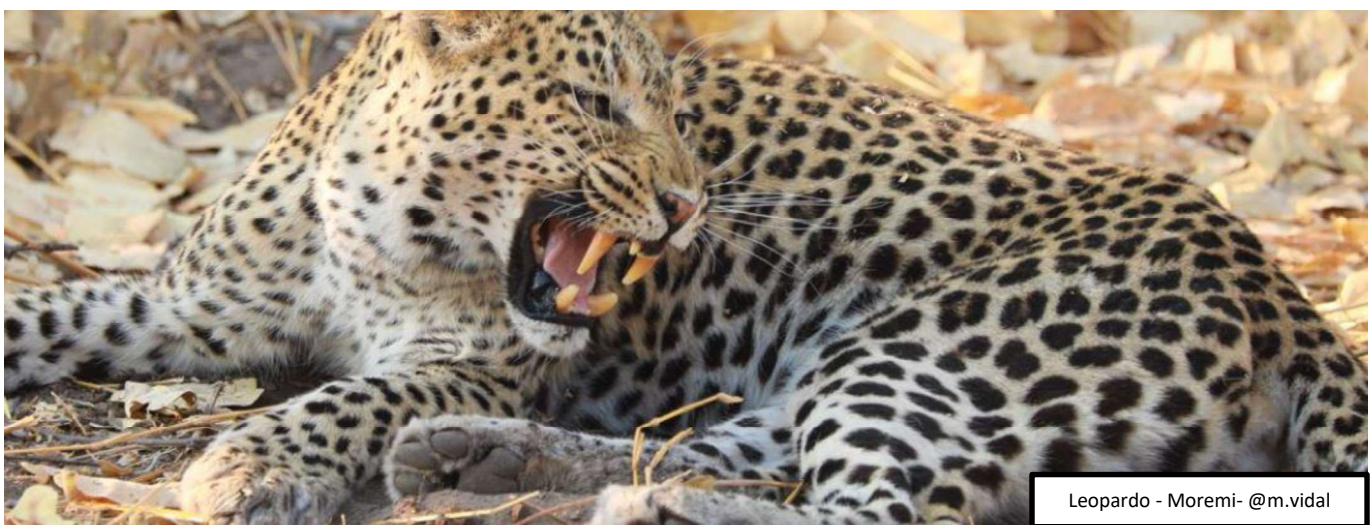
(\* Los grupos con llegada prevista a Cataratas Victoria a las 15hrs realizarán el safari en barca el día 12 por la tarde:

RRP240629 (salida 30/06) / RRP240727 (salida 28/07) / RRP240811 (salida 12/08) / RRP240815 (salida 16/08) / RRP240817 (salida 18/08) / RRP240830 (salida 31/08) / RRP240831 (salida 01/09).

### Día 3 VALLE DE LOS ELEFANTES - PN CHOBE - ELEPHANT SANDS

Recorreremos la ribera del río Chobe en vehículos 4x4 para disfrutar de la numerosa fauna que se congrega en sus orillas. Tras el safari, ponemos rumbo sur hasta la reserva privada de **Elephant Sands**. Situada en una ruta milenaria de migración de elefantes, la ubicación privilegiada de su poza de agua nos permitirá observar con toda tranquilidad el comportamiento de uno de los mamíferos más fascinantes de la tierra. Bungalows en **Elephant Sands**. Desayuno- almuerzo - cena.

El grupo RRP240831 con salida 01/09 dormirá en Chobe Mopani Forest Lodge. Ver notas en página 9 y apartado **alojamiento**.



Leopardo - Moremi- @m.vidal

#### Día 4 ELEPHANT SANDS - MAKGADIKGADI PANS

Nuestra siguiente etapa nos lleva hasta Gweta. Desde ahí partiremos en vehículos 4x4 y tras observar los simpáticos suricatos, nos adentraremos en **Makgadikgadi Pans**. Realizaremos en exclusiva un espectacular vuelo escénico en helicóptero (\*) para descubrir a vista de pájaro la inmensidad desértica de los salares de Makgadikgadi. Por la noche dormiremos en camas al aire libre, arropados por la bóveda celeste e iluminados por incontables estrellas sin nada más a nuestro alrededor. Desayuno- almuerzo - cena.

\*Versión Clásico



Atardecer en las cataratas Victoria - @a.chamorro

#### Día 5 MAKGADIKGADI PANS - SAFARI EN PN MAKGADIKGADI PANS - MAUN

Descubrimos el secreto mejor guardado de Botswana en el parque nacional de Makgadikgadi Pans; la segunda migración de cebras más grande del mundo. Recorriendo en 4x4 la zona del **Río Boteti**, seremos testigos privilegiados de un espectáculo de la naturaleza en uno de los rincones menos visitados de África. Tras un emocionante safari nos trasladaremos hacia la ciudad de Maun. Noche en **Maun Lodge**. Desayuno- almuerzo - cena.

#### Día 6 MAUN - DELTA OKAVANGO

Partimos de Maun en camión en un recorrido que nos llevará hacia el hermoso delta del Okavango en una de sus zonas más espectaculares y hermosas, un lugar único donde el delta se abre en un espectacular lago. Salida nocturna en lancha en busca de fauna. Noche en nuestro **Safari Camp** ubicado en Guma Lagoon y equipado con piscina y una hermosa veranda con vistas a la laguna. Desayuno- almuerzo - cena.

#### Día 7 DELTA OKAVANGO

El río Okavango se abre en numerosos canales e islas para formar el delta del Okavango. Referido a menudo como la “joya de la cuenca del Kalahari” es uno de los ecosistemas más diversos, ricos y bellos de todo el planeta. Recorreremos en lancha los canales del delta hasta encontrarnos con nuestros guías locales y subiremos a bordo de los mekoro para navegar sus aguas a través de miles de plantas de papiro. En estas canoas tradicionales llegaremos hasta nuestra isla donde pasaremos la noche. **Bush Camp** con ducha y baño portátil en una isla exclusiva. Desayuno- almuerzo - cena.

#### Día 8 DELTA OKAVANGO

A bordo de los mekoro nos adentraremos en los estrechos canales del Okavango descubriendo un paisaje virgen de islas inundadas, acompañados por el canto de las numerosas especies de aves del delta. Caminata con nuestros guías locales en una de las numerosas islas siguiendo las sendas de los animales para aprender a reconocer sus huellas y entender el ecosistema del delta. En lancha rápida nos trasladamos a nuestro alojamiento, una casa flotante donde dormiremos arrullados por el suave fluir de las aguas del delta. **Casa Flotante**. Desayuno- almuerzo - cena.



### Día 9 DELTA OKAVANGO - RESERVA DE MOREMI - NOVEDAD 2024 ¡LEGAMOS A MOREMI EN HELICÓPTERO!

Este año cambiamos el vuelo en avioneta hasta Maun por un helicóptero, un transporte exclusivo hasta el corazón de la reserva de Moremi. En un recorrido de más de 30 minutos y siguiendo los canales del río Okavango, descubrimos el paisaje del delta, un laberinto verde y azul con marismas, islas y bosques ribereños. Sobrevolamos a baja altitud Moremi Game Reserve, incluyendo Chief Island, la única zona protegida del delta; una oportunidad única para observar a baja altitud la concentración y variedad de fauna de la zona. Aterrizamos en Xakanaxa y partimos rumbo Este realizando safari en 4x4 hacia Khwai donde pasaremos 2 noches. **Bush Camp** con duchas y baños compartidos. Desayuno- almuerzo - cena.



Vuelo escénico en helicóptero del delta hasta Moremi

### Día 10 RESERVA DE MOREMI

Dedicamos un día entero de safari para explorar una reserva excepcional por la belleza del paisaje y la variedad y cantidad de fauna. Seguimos las pistas en 4x4 en busca de búfalos, licaones, leopardos, impalas, antílopes... **Bush Camp** con duchas y baños compartidos. Desayuno- almuerzo - cena.



Cocodrilo - Moremi -@s.estaran

### Día 11 RESERVA DE MOREMI - PARQUE NACIONAL CHOBE (AREA EXCLUSIVA DE SAVUTI)

Entramos en el área de Savuti, famosa por su paisaje de llanuras abiertas y sus manadas de leones, es una de las zonas salvajes más aisladas y desconocidas de África. **Bush Camp** con duchas y baños compartidos. Desayuno- almuerzo - cena.

### Día 12 PARQUE NACIONAL CHOBE (SAVUTI) - KASANE

Descubrimos la diversidad de paisajes del parque; marismas estacionales en Savuti, bosques de árboles mopane y teca y las riberas del río en el noreste de Chobe. Chobe alberga una gran cantidad de mamíferos como búfalos, leones, hienas moteadas, cebras, jirafas y es el territorio de las mayores manadas de elefantes de toda África. **Waterlily Lodge**. Desayuno- almuerzo - cena.

### Día 13 PARQUE NACIONAL CHOBE - CATARATAS VICTORIA (ZIMBABWE)

Realizamos un último safari en barca por el río Chobe, una manera muy especial de descubrir el parque y de poder acercarnos a hipopótamos y cocodrilos. Tras intensos días de aventura en Botswana cruzamos la frontera con Zimbabwe y llegamos a Cataratas Victoria. Estancia en el mítico **Victoria Falls Hotel 5 ★** (versión Clásico). Alojamiento **The Explorers Village** (versión Experience). Desayuno.

### Día 14 CATARATAS VICTORIA.

Día libre para visitar las cataratas y realizar alguna actividad opcional como rafting o canoa en el río Zambeze, puenting de 111 mts desde un puente de acero de principios del siglo XX entre muchas otras o simplemente contemplar, desde las terrazas de nuestro hotel, las vistas de "Mosi Oa Tunya", el humo que truena. Noche en **\*Victoria Falls Hotel 5 ★** (versión Clásico). Alojamiento **The Explorers Village** (versión Experience). Desayuno. (\*Cena en el Victoria Falls 5 ★ incluida en versión Clásico).

En nuestro afán por promover la protección de la fauna africana, este 2024 realizará una donación a la ONG Elephant Crew por cada viajero que visite Cataratas Victoria en uno de nuestros grupos. Puedes conocer más sobre el interesante trabajo de esta ONG en <https://www.elecrew.org/>

### Día 15 CATARATAS VICTORIA – ESPAÑA

Descubrimos la mejor panorámica de las cataratas en un espectacular vuelo en helicóptero (\*). Tras el desayuno, traslado hacia el aeropuerto y vuelos de regreso. Noche en vuelo. Desayuno.

\*Versión Clásico.

**Día 16 ESPAÑA.**

Llegada a España.

**Versión Experience:** mismo itinerario (con el recorrido en helicóptero sobre el delta hasta Moremi), alojamientos, campamentos y actividades que la versión Clásico, pero **NO incluye** los 2 vuelos escénicos en helicóptero (sobre el salar y las cataratas Victoria) y el alojamiento en Cataratas Victoria es *The Explorers Village*. Más sencillo que el prestigioso *The Victoria Falls Hotel 5\**, está también muy bien ubicado en la ciudad y ofrece muy buenos servicios (restaurante, piscina, wifi ...)

### PRECIOS POR TEMPORADA INCLUYENDO TASAS AEREAS APROXIMADAS Y PAGO LOCAL

PRECIO POR PERSONA SEGÚN FECHA Y Nº DE VIAJEROS				
	Salidas del 30/06 al 18/08	Salidas 15/06 y del 31/08 al 19/10	Salidas del 02/11 y 16/11	Salida 02/12
Precio grupo 8-10 viajeros	5.240 €	5.140 €	5.015 €	4.890 €
Precio grupo 11-14 viajeros	5.185 €	5.085 €	4.960 €	4.835 €
Precio grupo 15-17 viajeros	5.090 €	4.990 €	4.865 €	4.740 €
Precio grupo 18-19 pasajeros	4.990 €	4.890 €	4.765 €	4.640 €

#### Nota:

-En el precio anterior se incluye el pago local por importe de 700 USD (1€ = 1,098\$ a fecha 30/11/2023) + 1200 € y las tasas aéreas aproximadas por valor de 607€ (calculadas a 16/01/2024 ) para salidas con Ethiopian Airlines (o Turkish Airlines y Fastjet) en los vuelos internacionales y domésticos y el vuelo en helicóptero del delta hasta Moremi.

- A los precios anteriores hay que sumar el suplemento noche extra en Johannesburgo indicado en el cuadro verde "Desglose por viajeros de precios y servicios incluidos" que se aplica a los grupos con vuelos de Turkish Airlines.

DESGLOSE POR VIAJEROS DE PRECIOS Y SERVICIOS INCLUIDOS	
<b>Grupo MÍN/MAX: 8 a 19 viajeros</b>	
Precio Base:	2.195 €
Pago local (*)	1200€+700\$
Tasas aéreas Ethiopian Airlines (o Turkish Airlines*) y vuelo helicóptero Delta-Moremi:	607 €
Suplemento Individual Clásico (consultar apartado tipología habitaciones):	975 €
Suplemento Individual Experience (consultar apartado tipología habitaciones):	695 €
Descuento Experience (**):	-375 €
Suplemento salidas noche extra en Johannesburgo (***):	95 €
Suplemento salidas del 30/06 al 18/08:	350 €
Suplemento salidas 15/06 y del 31/08 al 19/10:	250 €
Suplemento salidas del 02/11 y 16/11:	125 €
Suplemento de grupo 8-10 viajeros:	250 €
Suplemento de grupo 11-14 viajeros:	195 €
Suplemento de grupo 15-17 viajeros:	100 €

(\*) Para vuestra comodidad, la parte del pago local en euros (1200€) podréis ingresarla aquí junto al segundo pago. De esta manera, solamente hará falta que llevéis en efectivo la parte en dólares (700\$), que deberéis entregar al guía vuestra llegada a destino.

(\*\*) **Versión Experience:** mismo itinerario que la versión Clásico con el vuelo en helicóptero del delta hasta Moremi pero **NO incluye** los 2 vuelos escénicos en helicóptero (sobre el salar y las cataratas Victoria) y el alojamiento en Cataratas Victoria es *The Explorers Village* en lugar del Victoria Falls hotel 5\*.

(\*\*\*) Salidas con Turkish Airlines de 17 días y noche extra en Johannesburgo:

RRP240801 (salida 01/08) / RRP240803 (salida 03/08) / RRP240805 (salida 05/08) / RRP240810 (salida 10/08)

**Incluye:** GUIA en español / vuelo intercontinental con Ethiopian Airlines o Turkish Airlines (clase turista) / Solo salidas con Turkish Airlines: vuelo Johannesburgo- Cataratas Victoria - Johannesburgo con Fastjet (clase turista), hotel en Johannesburgo y visita SOWETO / tasas aéreas vuelos intercontinentales y del vuelo en helicóptero sobre el delta / transporte en camión especialmente preparado para safari / conductor / cocinero / ayudante de campamento / recorrido en 4x4 en la reserva de Moremi, PN Chobe (incluyendo Savuti) y PN Makgadikgadi Pans / 2 cruceros - safaris por el río Chobe / alojamiento según itinerario / tasas, tiendas dobles y material de acampada / vuelo en helicóptero en el salar de Makgadikgadi y Cataratas Victoria (excepto versión Experience) / 4x4 y logística Makgadikgadi Pans / vuelo en helicóptero por el delta hasta Moremi / alojamiento, campamentos y comidas según itinerario .

**Pago local:** infraestructura y servicios del delta (traslados, mekora, lanchas, tasas de acampada y guías locales) / safari en barca al anochecer delta Okavango / tasas de acampada y entradas en la reserva de Moremi, en Savuti y los PN Chobe y Makgadikgadi Pans / algunos alojamiento, campamentos y comidas según itinerario (la versión Clásico incluye una cena en el Victoria Falls Hotel 5\*).

**No incluye:** visados (\*) / actividades opcionales (rafting, puenting...) / entradas y tasas de actividades en las cataratas Victoria (\*) / bebidas / propinas.

(\*) ver apartado visados y otros gastos de la ficha técnica.

**Calendario de pagos:**

**Un primer pago de 900 € en el momento de la reserva.**

**30 días antes de la salida (o 48h después de la reserva si estamos dentro de los 30 días antes de la salida) se realiza el pago del resto del viaje, excepto el pago local por importe de 700USD que se paga en destino.**

La realización del presente viaje requiere la participación de un mínimo de 8 personas. De no llegarse a este mínimo, la agencia tiene derecho a anular el viaje hasta 20 días antes del inicio del viaje, en cuyo caso se reintegrarán al viajero la totalidad de los importes previamente abonados. No obstante, la cancelación es el último paso, ya que siempre se facilitarán alternativas con el máximo tiempo posible.

SALIDAS PROGRAMADAS 2024			
CÓDIGO	SALIDA	REGRESO	VERSIÓN
RRP 240614	15/06/24 - sábado	30/06/24 - domingo	16 DÍAS
RRP 240629	30/06/24 - domingo	15/07/24 - lunes	16 DÍAS
RRP 240712	13/07/24 - sábado	28/07/24 - domingo	16 DÍAS
RRP 240714	15/07/24 - lunes	30/07/24 - martes	16 DÍAS
RRP 240727	28/07/24 - domingo	12/08/24 - lunes	16 DÍAS
RRP 240801*	01/08/24 - jueves	17/08/24 - sábado	17 DÍAS
RRP 240803*	03/08/24 - sábado	19/08/24 - lunes	17 DÍAS
RRP240805*	05/08/24 - lunes	21/08/24 - miércoles	17 DÍAS
RRP240810*	10/08/24 - sábado	26/08/24 - lunes	17 DÍAS
RRP 240811	12/08/24 - lunes	27/08/24 - martes	16 DÍAS
RRP 240813	14/08/24 - miércoles	29/08/24 - jueves	16 DÍAS
RRP 240815	16/08/24 - viernes	31/08/24 - sábado	16 DÍAS
RRP 240817	18/08/24 - domingo	02/09/24 - lunes	16 DÍAS
RRP 240830	31/08/24 - sábado	15/09/24 - domingo	16 DÍAS
RRP240831	01/09/24 - domingo	16/09/24 - lunes	16 DÍAS
RRP 240913	14/09/24 - sábado	29/09/24 - domingo	16 DÍAS
RRP 240929	30/09/24 - lunes	15/10/24 - martes	16 DÍAS
RRP 241018	19/10/24 - sábado	03/11/24 - domingo	16 DÍAS
RRP 241101	02/11/24 - sábado	17/11/24 - domingo	16 DÍAS
RRP 241115	16/11/24 - sábado	01/12/24 - domingo	16 DÍAS
RRP 241202	02/12/24 - lunes	16/12/24 - lunes	16 DÍAS
RRP 241221*	21/12/24 - sábado	04/01/25 - sábado	15 DÍAS

(\*) Salidas con Turkish Airlines de 17 días y noche en Johannesburgo.

(\*\*) RRP241221: salida especial Navidad, por favor solicitar la ficha correspondiente.

**Además de la ruta Río Perdido CLASICO/EXPERIENCE, existe una versión CONFORT de 14 días, una perfecta combinación de viaje de aventura sin renunciar a la comodidad de dormir cada noche en confortables alojamientos, incluyendo lodges exclusivos ubicados en reservas privadas y remotas, tan solo accesibles en avioneta.**

Este año, en agosto y septiembre, también operamos **Expedición Kavango-Zambezi**, nuestra nueva ruta de 15 días por Zimbabwe, Botswana y el norte de Namibia: numerosos safaris inauditos y **cada noche en cómodos alojamientos.**



Estamos orgullosos de ser los pioneros en el mercado español en realizar safaris por África. Ya contamos con 32 años operando en el continente africano, para poder ofrecer hoy en día un servicio inmejorable y una experiencia de viaje única. A lo largo de todos estos años nos hemos convertido en el mayor especialista en España de viajes de aventura por África. Seguimos con la misma ilusión por organizar y mejorar nuestros viajes además de abrir nuevas rutas por un continente tan fascinante y emocionante. La experiencia cuenta, ¡tanto la tuya como la nuestra!

## NUESTROS VEHÍCULOS

A cada zona de África le corresponde un vehículo adecuado. Los vehículos presentan características distintas dependiendo de la zona por la que se muevan; esto es así porque el tipo de terreno, el clima y la tipología de viaje son completamente distintos.

En nuestra ruta Río Perdido los diversos medios de transporte forman parte integrante de nuestra aventura. En los recorridos por carreteras asfaltadas viajaremos en **minibús** y en **camión**, siendo el tramo más largo de unos 290kms (358km en el caso de RRP240831 al estar el alojamiento algo más alejado de la siguiente etapa hacia Gweta). Durante el resto de nuestra expedición por Botswana alternaremos los medios de transporte más adecuados a los complejos ecosistemas del país.



Camión Río Perdido



4x4 - Moremi Game Reserve - @m.vidal

Para adentrarnos en los salares de Makgadikgadi y en las duras pistas arenosas de los parques y reservas nos moveremos en **4x4**. Al ser vehículos abiertos con capacidad para máximo 10 personas, los viajeros tienen una excelente visión para vivir una experiencia de safari única. Por otra parte, es un medio de transporte muy flexible que nos permite seguir las huellas de la fauna hasta los lugares más inaccesibles de los parques.

En el delta Okavango empezaremos nuestro emocionante viaje a bordo de **lanchas de motor** zigzagueando por el río. Seguiremos nuestra exploración en **mekoro**: son canoas tradicionales usadas por los habitantes del delta y hoy en día siguen siendo la mejor manera de moverse por un laberinto cada vez más estrecho de canales de aguas poco profundas.



Mokoro delta Okavango - @g.gonzalez



Lancha -Delta Okavango

Este año como novedad realizamos un espectacular vuelo escénico en helicópteros privados. Hemos elegido helicópteros de la serie Robinson 44 con capacidad máxima de 3 personas (más el piloto) que ofrecen una experiencia excepcional y vistas panorámicas sobrevolando a baja altitud las tierras inundadas del delta Okavango hasta la remota zona de Xakanaxa en Moremi Game Reserve. Descubriremos desde el aire un hermoso mosaico de colores, islas rodeadas de un complejo entramado de canales estrechos, lagunas, palmeras ... Uno de los últimos paraísos de la naturaleza en estado virgen que alberga una gran cantidad de fauna que podremos observar a lo largo del recorrido de más de 30 minutos hasta aterrizar en el corazón de Moremi. Ahí nos estarán esperando nuestros guías de safari para empezar una aventura de 4 días intenso de safari en vehículos 4x4. Puedes ver más información sobre los helicópteros en este link: <https://www.helicopterhorizons.com/>



Vuelo escénico en helicóptero - delta Okavango

### JOHANNESBURGO Y SOWETO (salidas de 17 días con Turkish Airlines\*)

Tras el traslado desde el aeropuerto, visitaremos SOWETO, símbolo de la resistencia contra el apartheid donde vivieron personalidades como Steve Biko, Desmond Tutu y Nelson Mandela. Recorriendo las calles del township conoceremos detalles de una época sombría de la historia de Sudáfrica. Museos, plazas, calles y memoriales celebran la larga lucha de la población local por cambiar el sistema de segregación racial instaurada por las autoridades blancas en el poder. Años de rebelión han forjado una identidad singular y hoy en día SOWETO es un barrio pintoresco, vibrante y muy orgulloso de su cultura e importancia en la historia de Sudáfrica.



Soweto

Nos alojaremos en un cómodo hotel 4 ★ en la zona de Rosebank, una de las mejores zonas de Johannesburgo.

(\*) Grupos con Turkish Airlines: RRP240801 (salida 01/08) / RRP240803 (salida 03/08) / RRP240805 (salida 05/08) / RRP240810 (salida 10/08).

### ELEPHANT SANDS Y SU ESPECTACULAR POZA DE AGUA

Un lodge único por su privilegiada ubicación en medio de la ruta de migración de los elefantes que viajan de Zimbabwe a Botswana. En temporada seca, grandes manadas de elefantes procedentes del parque nacional de Hwange (Zimbabwe) siguen las sendas de sus ancestros para llegar a las fuentes de agua y alimentación disponibles en Botswana.

Tras largos días de duro camino por tierras muy áridas, la poza de agua de Elephant Sands representa un lugar de descanso y una importante fuente de agua para los elefantes y otros animales de la región. Fue clasificada por la prestigiosa revista sudafricana de viaje GATEWAY de marzo 2013 como **una de las 10 mejores de toda el África austral**. Desde la terraza del alojamiento podremos contemplar, a escasos metros, el comportamiento del mamífero terrestre más grande del mundo.





**Nota:** el grupo RRP240831 (salida 01/09/2024) se aloja en Chobe Mopani Forest Lodge.

Ubicado en el área de protección de fauna del bosque de Kasane y muy cerca del PN Zambezi en el lado de Zimbabwe, el alojamiento es un encantador eco Lodge que ofrece una experiencia muy similar a Elephant Sands al estar situado entre los dos parques nacionales. Cada bungalow tiene vista a una poza de agua concurrida por la fauna de la zona.

### MAKGADIKGADI PANS – JUEGO DE ESPEJISMOS EN UN ANTIGUO LAGO



Es un conjunto de salares de unos 12.000 Kms<sup>2</sup>, vestigio de un inmenso lago, que millones de años atrás, cubría gran parte de la región. Debido a importantes cambios climáticos y movimientos sísmicos que desviaron los cursos de los ríos, el lago se convirtió en una árida extensión plana propicia a la aparición de espejismos.

Un subsuelo rico en minerales, altas temperaturas y la presencia de kimberlitas (rocas ígneas) reunieron las condiciones ideales para la formación de diamantes. En Orapa y Letlhakane, al extremo sur del salar, se encuentran importantes minas de diamantes que representan una de las fuentes de ingresos más importantes de Botswana.

Durante la época de lluvia el paisaje de los salares se transforma radicalmente. Poco a poco se llenan de agua, formando lagos poco profundos que atraen a numerosas especies de aves como garzas, cormoranes y flamencos. Esta temporada marca el inicio de las grandes migraciones de cebras y ñus en busca de una hierba muy rica en sales minerales. A medida que van desapareciendo las lluvias y suben las temperaturas, los lagos se vuelven fango, la vegetación desaparece y la mayoría de animales migran en busca de agua y comida para sobrevivir durante la temporada seca.

Es la época en la cual los vehículos pueden acceder en los salares. Iremos primero en busca de una **colonia de suricatos**, simpáticos mamíferos de la familia de las mangostas residentes en zonas áridas e inhóspitas del África Austral. Animales diurnos y gregarios, excavan las arenas del Kalahari para construir grandes redes de túneles con múltiples entradas donde se refugian de los predadores y del frío nocturno. Dejamos a los suricatos para conocer a “andongia africana”, un árbol de leyenda tan fascinante como misterioso, el baobab. Seguimos explorando el territorio y nos adentramos en 4x4 en una zona cada vez más árida, una extensa llanura cegadora tan solo limitada por el horizonte azul del cielo hasta llegar a nuestro campamento.

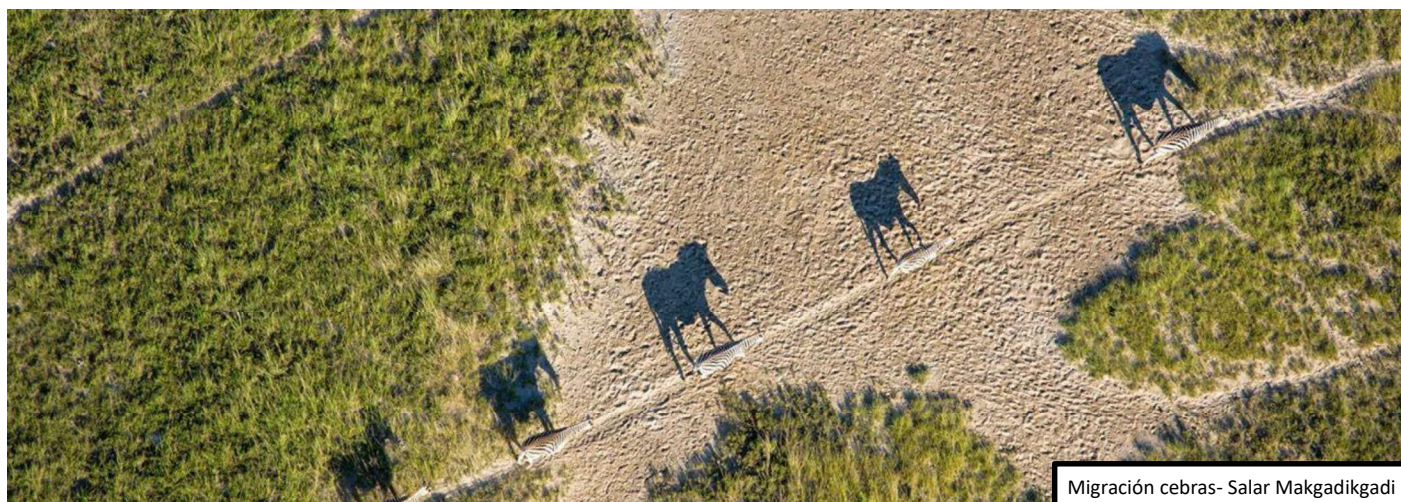


Desde nuestras **camas al aire libre** observaremos el cielo estrellado del África austral ¡Sin duda uno de los espectáculos más emocionantes que se puede ver en África!



Nota: operamos la ruta de Río Perdido durante la temporada seca. El riesgo de lluvias es mínimo en esta época, pero en caso de lluvias ocasionales, si el terreno de los salares se vuelve impracticable se modificará el itinerario en consecuencia.

## VERSIÓN CLÁSICO ¡Un espectacular vuelo escénico en helicóptero sobre el salar!



Migración cebras- Salar Makgadikgadi

Hemos elegido un modelo de helicóptero especialmente diseñado para ofrecer la mejor experiencia de vuelo escénico: volamos con puertas abiertas y cada viajero tiene un asiento lado ventana. De esta manera aprovecharemos al máximo las vistas áreas para tomar impresionantes fotografías sobre el salar.

### MAKGADIKGADI PANS NATIONAL PARK – RIO BOTETI

#### Escenario de la segunda migración de cebras más importante de África.

En 2015 añadimos en nuestra ruta **RÍO PERDIDO** un safari exclusivo en vehículos 4x4 en **Makgadikgadi Pans National Park**, uno de los parques más sorprendentes y desconocidos de Botswana. Alberga una fauna residente especializada y muy resistente a las condiciones áridas de la región (springbok, orix...) además de especies migratorias. Al inicio de la temporada seca las manadas de cebras y ñus dejan los salares en busca de las únicas fuentes de agua disponibles.

En vehículos 4x4 guiados por expertos conductores de safari, nos dirigiremos hacia las orillas del río Boteti, el área donde podemos encontrar las mayores concentraciones de animales; cebras, ñus y diferentes especies de antílopes, bushbuck, waterbuck, grey duiker entre otros. Tras el safari alcanzaremos la ciudad de Maun (noche en hotel).



Migración cebras río Boteti- @m.ribas

### DELTA DEL OKAVANGO – PATRIMONIO DE LA UNESCO

#### El río perdido cuyas aguas desaparecen en las arenas del Kalahari.

En 1993 fuimos pioneros en España en organizar un viaje por el delta más hermoso del mundo y nos enamoramos del lugar. Tras recorrer unos 1.400 kms desde su fuente en los altos de Angola, el río Okavango se abre camino por las tierras arenosas de la



cuenca del Kalahari. Acaba formando un complejo laberinto azul y verde compuesto de estrechos canales, islas, pantanos permanentes y estacionales: un rico ecosistema cuya superficie puede variar de unos 22.000 kms<sup>2</sup> (en las temporadas más húmedas e inundadas) a 15.000 kms<sup>2</sup> (en temporadas más secas).



Mokoro - Delta Okavango

Nos adentraremos en el delta a bordo de lanchas y los tradicionales "mekoro". Introducidos y perfeccionados por los Bayei, uno de los numerosos grupos étnicos que viven en el delta, las alargadas canoas son el mejor modo de transporte para descubrir una de las marismas más extensas y bellas del mundo. Caminaremos en una isla con nuestros guías locales para conocer el fascinante ecosistema del delta, su flora y su fauna.

A lo largo de nuestra estancia de 3 días en el delta dormiremos una noche en nuestro **Safari Camp** situado a orilla de una preciosa laguna del delta. La mañana siguiente llegaremos en mekoro hasta una bonita isla donde encontramos nuestro **Bush Camp**. La última noche dormiremos en una **Casa flotante**, en total intimidad con este laberinto verde y azul y con el sonido de fondo de la fauna africana.

Curiosamente las aguas del delta alcanzan su nivel más alto durante la estación seca de Botswana. En un ejemplo excepcional de adaptación al entorno, la flora y fauna nativa de la región sincronizan su ciclo biológico con las inundaciones cíclicas del río Okavango y el régimen de lluvias de la zona. La riqueza y complejidad de una naturaleza indómita representa un refugio perfecto para especies en peligro de extinción como rinocerontes, licaones y especies endémicas de antílopes y un paraíso para unas 400 especies de aves. Podremos observar garzas, cormoranes, cigüeñas, patos y rapaces como la bella águila pescadora que nos sorprenderá en más de una ocasión con su característico grito agudo y su vuelo en picado para pescar en las aguas del Okavango.



Vista aérea del delta Okavango - @g.gonzalez

Para descubrir su belleza, seguir el laberinto de canales y el recorrido de los animales saltando y nadando entre islas, nada mejor que sobrevolar este paraíso desde el aire a bordo de helicópteros especialmente preparados para ofrecer una experiencia única de vuelo escénico.

RESERVA DE MOREMI - UNA JOYA DE LA NATURALEZA

## ¡4 días intensos de safaris exclusivos!

¡Este año aterrizamos en helicóptero privados en el corazón de Moremi!

- Dos noches de acampada en nuestro **Bush Camp** muy bien ubicado en una concesión gestionada por la comunidad local de Khwai en **Moremi**.
- Una noche en **Savuti** en nuestro **Bush Camp** en una remota y salvaje área del parque nacional **CHOBE** en un lugar reservado sólo para nuestro grupo.



Votada en 2008 “la mejor reserva de toda África” por una asociación de especialistas de viajes en África - “*African Travel and Tourism Association*” - fue la primera reserva en África creada por la población local y por iniciativa de una mujer, la esposa del jefe Moremi de la tribu Batawana. Preocupada por la rápida disminución de la fauna en sus tierras ancestrales debido al aumento de la caza descontrolada y el desarrollo de la ganadería, fomentó la creación de la reserva MOREMI en 1963. Es la única zona oficialmente protegida del delta del Okavango. Originalmente ocupaba la superficie de tierras secas al este del delta.

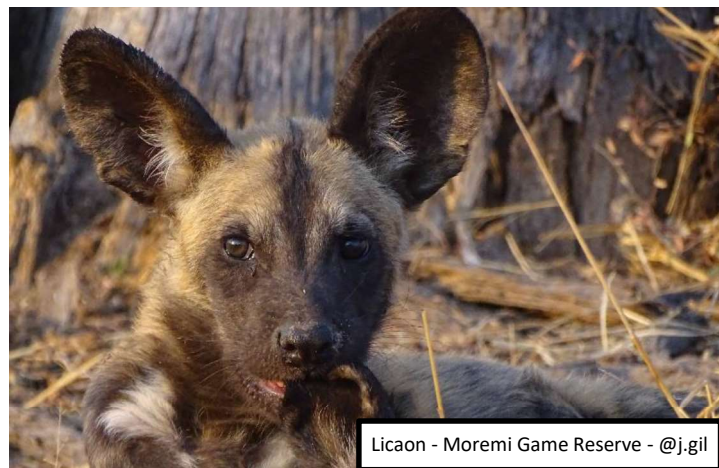


Bush Camp - Isla delta Okavango - @lidiaperera

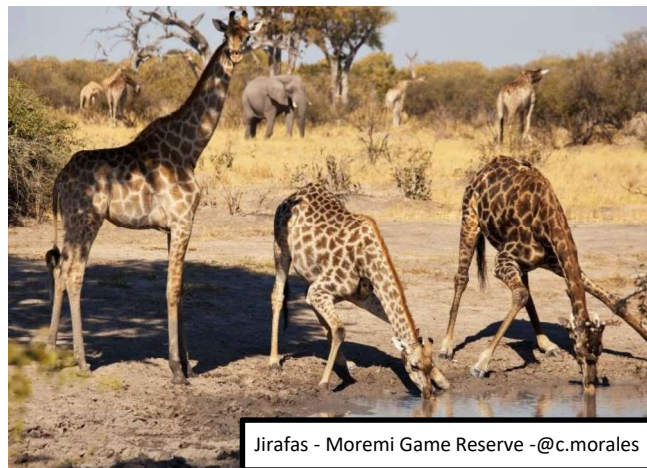


Bush Camp - Savuti

Posteriormente se añadieron las áreas Central y Este y Chief's Island. Cada zona representa una parte esencial de un rico y diverso ecosistema: tierras secas, humedales perennes y estacionales, lagunas, ríos, charcas de agua, bosques de mopane y llanuras de praderas. Hoy en día ocupa una superficie de unos 4800 km<sup>2</sup> donde tierra y agua se mezclan, formando un verdadero paraíso para la fauna.



Licaon - Moremi Game Reserve - @j.gil



Jirafas - Moremi Game Reserve - @c.morales

Para nuestros privilegiados viajeros representa una experiencia única de safari en un entorno de excepcional belleza y de difícil acceso debido a la complejidad del territorio, una sucesión de marismas, sabanas y bosques atravesados por pistas arenosas solo accesibles en vehículos 4x4. Disfrutaremos de Moremi primero desde el aire en un impresionante vuelo escénico en helicóptero sobrevolando sus extensos pantanos, canales, islas y marismas. Volaremos a una altura media de entre 95 y 150 metros, lo que permite una visibilidad óptima para disfrutar de la belleza del paisaje y para observar la numerosa fauna que se desplaza en el delta, incluyendo en Chief 's island.

En la lejana zona de Xakanaxa nos encontraremos con vehículos 4x4 abiertos para seguir explorando por tierra un territorio repleto de animales salvajes hasta llegar a la hermosa área de Khwai donde acamparemos durante 2 noches. Atravesaremos un hermoso paisaje variado de planicies inundables y bosques, rodeando lagunas y cruzando ríos en busca de numerosas especies de antílopes, roan, sable, tsessebe, kudu, y de ñus, cebras y jirafas. Es un territorio de caza ideal para los grandes predadores como leones, leopardos y hienas moteadas y una de las mejores reservas para ver el perro salvaje africano (licaón), una especie en peligro de extinción. A lo largo de 3 días de safari, nuestros expertos guías de safari rastrearán huellas y señales que delatan la presencia de la numerosa fauna. Dormiremos dos noches en nuestro **Bush Camp**.

## PARQUE NACIONAL CHOBE (incluyendo el área exclusiva de SAVUTI)

### *Refugio de las grandes manadas de elefantes*

El río Chobe da nombre a uno de los parques más hermosos de África por la diversidad de sus paisajes y la cantidad de fauna que alberga. Creado en 1968 y con una superficie de 11700 km<sup>2</sup> es famoso por sus **grandes mandadas de elefantes**, con cifras que oscilan entre unos 70.000 y 120.000 individuos. También encontraremos búfalos, ñus, cebras, antílopes, jirafas, babuinos, cocodrilos, hipopótamos y los grandes felinos.



A nuestra llegada a Botswana realizaremos un primer safari muy especial a bordo de un barco **RESERVADO SOLO PARA NUESTRO GRUPO**. El crucero-safari nos permite observar la numerosa fauna que se refugia del calor intenso en las aguas providenciales del río Chobe. El día siguiente recorreremos en vehículos 4x4 abiertos las pistas que llevan hacia el río para observar la fauna.



Después de explorar en 4x4 la hermosa reserva de Moremi siguiendo la orilla del río Khwai, seguimos rumbo noreste y descubrimos un paisaje diferente de sabana abierta y árida en época seca. Entramos en Savuti, la zona más preservada y salvaje del parque nacional Chobe. Es el territorio de grandes manadas de búfalos y es especialmente conocido por su población de leones, hienas moteadas y licaones. Acampamos una noche en el corazón de esta reserva salvaje en nuestro **Bush Camp**. El día siguiente por la mañana realizaremos un último safari en 4x4 y nos dirigiremos hacia el norte guiándonos por el río Chobe hasta llegar a nuestro lodge situado a orillas del río, en la ciudad de Kasane. Al amanecer embarcaremos de nuevo en un **barco reservado en exclusiva para nuestro grupo** para aprovechar las últimas horas en Botswana en un hermoso crucero-safari por el río Chobe.

## **CATARATAS VICTORIAS - Una obra maestra de la naturaleza, patrimonio mundial de la Unesco.**

El majestuoso Zambeze, cuarto río más largo de África, serpentea a través de seis países antes de desembocar en el océano Índico en Mozambique. A mitad de camino desde su fuente en Zambia, la fuerza erosiva de sus aguas esculpió un paisaje único de cañones en forma de zigzag a través de rocas de basalto, formando así las impresionantes cataratas Victoria. El Zambeze cae en línea recta desde una altura de más de 100 metros y, con una anchura de 1700 metros, dibuja la cortina de agua más larga del planeta.



En 1855, el famoso explorador y misionero Dr. Livingstone las descubrió por primera vez durante uno de sus viajes por el África austral. En un recorrido en canoa por el Zambeze junto con guías locales de la etnia Matalolo, se quedó maravillado antes este espectáculo de la naturaleza y las bautizo cataratas Victoria en honor a la reina Victoria de Inglaterra. La población local las conoce como “Mosi oa Tunya” (El humo que truena), debido a la bruma y al estruendo que provocan las aguas al desplomarse en un profundo y estrecho abismo.



Las cataratas Victoria

Como broche final de nuestra ruta, en nuestra versión **Clásico** disfrutaremos de una estancia de dos noches en el **Victoria Falls hotel 5 ★** y de un espectacular vuelo en helicóptero sobre las cataratas.



The Victoria Falls Hotel

Nuestros viajeros que eligen la versión Experience se alojarán en el Explorers Village, un alojamiento moderno y muy bien situado en la ciudad.



Explorers Village - Cataratas Victoria



Viajar en **ÁFRICA** es el sueño de muchos viajeros.

**En tenemos la experiencia indispensable y la pasión por un continente fascinante para cumplir con tu ilusión.**

## **¡VIAJA CON NOSOTROS Y DESCUBRE LOS SECRETOS DEL RÍO PERDIDO!**

### **FILOSOFIA DE VIAJE**

Ya contamos con 32 años operando en el continente africano ofreciendo un servicio inmejorable y una experiencia de viaje única. A lo largo de todos estos años nos hemos convertido en el mayor especialista en España de viajes de aventura por África. Seguimos con la misma ilusión por organizar y mejorar nuestros viajes además de abrir nuevas rutas por un continente tan fascinante y emocionante. La experiencia cuenta, **¡tanto la tuya como la nuestra!**

Para unirse a cualquiera de estos viajes no es necesario reunir condiciones físicas especiales o realizar ninguna prueba de selección. Están pensados para ser disfrutados por gente corriente, personas normales que quieren utilizar un tiempo de vacaciones para provocar sus sentidos. Ahora bien, los viajes de nuestro catálogo **SON PARA AMANTES DE LA AVENTURA Y QUE QUIEREN VIVIR EXPERIENCIAS EN UNA CULTURA TOTALMENTE DISTINTA A LA NUESTRA.**

Las infraestructuras en destino para nada se asemejan a las de los países occidentales, y para llegar allí donde la naturaleza es íntima y grandiosa, circularémos por malas carreteras y pistas polvorientas o prescindiremos de ciertas comodidades para entrar de lleno en los lugares más inaccesibles y exclusivos. Al realizar una ruta de nuestro **PASAPORTE**, no te encontrarás como un turista más en un circuito organizado tradicional, sino como un miembro integral de un viaje lleno de emoción y **AVENTURA.**

### **UN DÍA CLÁSICO EN RUTA**

El viaje está planificado teniendo en cuenta todos los detalles. No obstante, en la naturaleza del itinerario se asume una cierta flexibilidad debido a posibles imprevistos adaptándonos para hacer de cada viaje una experiencia singular. En caso de circunstancias especiales (retrasos por lentitud en trámites de frontera, pinchazos...) os pedimos paciencia, comprensión y colaboración. Nuestro guía siempre buscará la alternativa más adecuada para el grupo.

Durante el viaje, iremos al compás de la naturaleza y de la luz solar. Nos levantaremos al amanecer y nos acostaremos generalmente temprano. La velocidad de los vehículos será siempre relajada, parando a lo largo del día en varias ocasiones para estirar las piernas, hacer fotografías del paisaje o de lugares de interés. A mediodía nos tomaremos el tiempo preciso para la comida y continuaremos de nuevo hasta, generalmente, un par de horas antes de la puesta de sol. Las puestas de sol de África en medio de impresionantes escenarios naturales y la posterior cena y charla alrededor del fuego, crearán sin duda, momentos mágicos e inolvidables.

La jornada de conducción media de viaje es de unas 5 horas, pero habrá algunos días en los cuales el grupo no se desplace y otras jornadas más largas, para aprovechar todas las visitas programadas. Los días más largos de conducción serán los que dedicamos a realizar safaris en la reserva de Moremi y en el PN Chobe durante los cuales circularémos pistas arenosas y desiguales. Los cruces de fronteras pueden ser lentos por los tramites que requieren y así dar sensación de día más largo, os pedimos paciencia y colaboración.

### **PARTICIPACIÓN**

La realización del presente viaje requiere la participación de un mínimo de 8 personas. De no llegarse a este mínimo, la agencia tiene derecho a anular el viaje hasta 20 días antes del inicio del viaje, en cuyo caso se reintegrarán al viajero la totalidad de los importes previamente abonados. No obstante, la cancelación es el último paso, ya que siempre se facilitarán alternativas con el máximo tiempo posible.

Nuestro equipo coordina y realiza el trabajo de logística y apoyo, pero cada viajero debe encargarse de su equipaje. Todo lo referente a la preparación de las comidas, la limpieza de los utensilios y montar/desmontar las tiendas, corre a cargo de nuestro equipo local.

## ALOJAMIENTO

Os proponemos una aventura genuina combinando alojamientos diferentes y variados que han sido cuidadosamente seleccionados para aprovechar al máximo el itinerario de nuestra ruta. No han sido elegidos por su homogeneidad, porque tengan aire acondicionado y piscina o porque el número de habitaciones idénticas se cuente por centenas. El hecho de que tengamos un alojamiento con una infraestructura limitada, sin WIFI o internet o sin piscina no es lo más importante para nuestra filosofía de viaje. En lugar de restringir nuestros itinerarios a zonas que ofrecen un alojamiento turístico estándar para cada uno del grupo, nuestro objetivo es llegar a los parajes más bellos o con una ubicación privilegiada, aunque tengan habitaciones diferentes o que haya que prescindir de la ducha como la noche en el salar. Os pedimos que sepáis disfrutar al máximo de estas experiencias sin dejar que las comodidades se antepongan a lo que, en esencia, es parte íntegra de cada uno de nuestros itinerarios.

<b>DIA</b>	<b>ITINERARIO 16 DÍAS con Ethiopian Airlines</b>	<b>ALOJAMIENTO</b>
<b>1</b>	ESPAÑA (vía Roma) - ADDIS ABEBA	VUELOS
<b>2</b>	ADDIS ABEBA-CATARATAS VICTORIA (ZIMBABWE) - KASANE (BOTSWANA)	<u>CHOBE BUSH CAMP / BUNGALOWS</u>
<b>3</b>	KASANE - ELEPHANT SANDS	<u>ELEPHANT SANDS / BUNGALOWS (*)</u>
<b>4</b>	ELEPHANT SANDS – SALAR MAKGADIKGADI	ACAMPADA LIBRE EN EL SALAR
<b>5</b>	SALAR – MAKGADIKGADI PANS NP (RIO BOTETI) - MAUN	<u>MAUN LODGE</u>
<b>6</b>	MAUN – DELTA OKAVANGO (GUMA)	<u>SAFARI CAMP</u>
<b>7</b>	DELTA OKAVANGO	BUSH CAMP - ISLA
<b>8</b>	DELTA OKAVANGO	<u>CASA FLOTANTE</u>
<b>9</b>	DELTA OKAVANGO – MOREMI	BUSH CAMP - MOREMI
<b>10</b>	MOREMI	BUSH CAMP - MOREMI
<b>11</b>	MOREMI – PN CHOBE (SAVUTI)	BUSH CAMP - SAVUTI
<b>12</b>	PN CHOBE - KASANE	<u>WATERLILY LODGE</u>
<b>13</b>	KASANE – CATARATAS VICTORIA (ZIMBABWE)	<u>VICTORIA FALLS HOTEL 5*</u> versión Clásico(**)
<b>14</b>	CATARATAS VICTORIA	<u>VICTORIA FALLS HOTEL 5*</u> versión Clásico (**)
<b>15</b>	CATARATAS VICTORIA – ADDIS ABEBA	VUELOS
<b>16</b>	LLEGADA ESPAÑA (vía Roma)	

(\*) RRP240831 el grupo está alojado en Chobe Mopani Forest Lodge en lugar de Elephant Sands.

(\*\*) En Cataratas Victoria los viajeros de la versión Experience están alojados en The Explorers Village.

Las salidas del **1, 3, 5 y 10 de agosto** vuelan con **Turkish Airlines**. Tienen **17 días** y pasan una noche en Johannesburgo con la visita a Soweto incluida.

DIA	ITINERARIO 17 DÍAS con Turkish Airlines (salidas 1, 3, 5 y 10 agosto)	ALOJAMIENTO
1	ESPAÑA - JOHANNESBURGO (SUDÁFRICA)	VUELOS
2	LLEGADA JOHANNESBURGO	<u>SOUTHERN SUN ROSEBANK 4(*)</u>
3	JOHANNESBURGO-CATARATAS VICTORIA (ZIMBABWE) - KASANE (BOTSWANA)	<u>CHOBE BUSH CAMP / BUNGALOWS</u>
4	KASANE - ELEPHANT SANDS	ELEPHANT SANDS / BUNGALOWS
5	ELEPHANT SANDS – SALAR MAKGADIKGADI	ACAMPADA LIBRE EN EL SALAR
6	SALAR – MAKGADIKGADI PANS NP (RIO BOTETI) - MAUN	<u>MAUN LODGE</u>
7	MAUN – DELTA OKAVANGO (GUMA)	<u>SAFARI CAMP</u>
8	DELTA OKAVANGO	BUSH CAMP - ISLA
9	DELTA OKAVANGO	<u>CASA FLOTANTE</u>
10	DELTA OKAVANGO – MOREMI	BUSH CAMP - MOREMI
11	MOREMI	BUSH CAMP - MOREMI
12	MOREMI – PN CHOBE (SAVUTI)	BUSH CAMP - SAVUTI
13	PN CHOBE - KASANE	<u>WATERLILY LODGE</u>
14	KASANE – CATARATAS VICTORIA (ZIMBABWE)**	<u>VICTORIA FALLS HOTEL 5*</u> versión Clásico (**)
15	CATARATAS VICTORIA	<u>VICTORIA FALLS HOTEL 5*</u> versión Clásico (**)
16	CATARATAS VICTORIA – JOHANNESBURGO (SUDÁFRICA)	VUELOS
17	LLEGADA ESPAÑA	

(\*) **Southern Sun Rosebank 4\* (día 2):** hotel moderno muy buen situado en una zona residencial de Johannesburgo. Habitación para 2 personas, zona común con bar, restaurante, piscina, Wifi.

(\*\*) En Cataratas Victoria los viajeros de la versión Experience están alojados en The Explorers Village.

**NOTA: LOS LINKS A LOS ALOJAMIENTOS EN LA TABLA SUPERIOR, CORRESPONDEN A LAS PÁGINAS GENERALES DE CADA ESTABLECIMIENTO, EN ESTOS EXISTEN DIFERENTES OPCIONES DE ALOJAMIENTO, DESDE CAMPAMENTOS A HABITACIONES EN UNA MISMA ZONA, EL TIPO DE ALOJAMIENTO CONFIRMADO ES SIEMPRE EL INDICADO EN EL ITINEARIO DEL VIAJE.**

#### **EXCEPCIONES DE ALOJAMIENTO:**

- **RRP240830 (salida 31/08):** en Elephant Sands el grupo está alojado en el Eco Lodge situado a unos pocos kilómetros del lodge principal. Los viajeros disfrutarán de la poza de agua durante el día y serán llevados en vehículos para dormir en los bungalows.
- **RRP240831 (salida 01/09):** en lugar de Elephant Sands, el grupo se alojará en Chobe Mopani Forest Lodge.
- **RRP240913 (salida 14/09):** día 2 de la ruta tenemos 7 bungalows en Chobe Bush Camp y 3 habitaciones en Waterlily (a unos 19kms de Chobe Bush Lodge). El guía se alojará con el grupo en Chobe Bush Camp. Se asignarán las habitaciones por orden estricto de fecha de reserva. Todo el grupo realiza las mismas actividades.
- **RRP241101 (salida 02/11):** el día 2 de la ruta en Kasane el grupo se alojará la noche del 03/11 en Waterlily Lodge en lugar de Chobe Bush Camp.

Debido a las características muy especiales de nuestra ruta es muy importante que estemos informados previamente de cualquier necesidad especial por parte de los viajeros por ejemplo sobre la posibilidad de conectar/cargar aparatos especiales. Tal como subrayamos, **el acceso a fuentes fiables de electricidad es limitado**, incluso en las estancias en alojamiento, en especial los que están alejados de ciudades. En alguna ocasión está restringido a algunas horas concretas, por lo que no permite completar la carga de aparatos que necesitan largas horas para recargarse. Por otra parte, algunos alojamientos no disponen de enchufes dentro de las habitaciones y solo se puede recargar las baterías en la zona común durante algunas horas concretas. En las noches en campamento no dispondremos de cargadores ni se podrán usar las baterías de los coches de safari a este efecto.

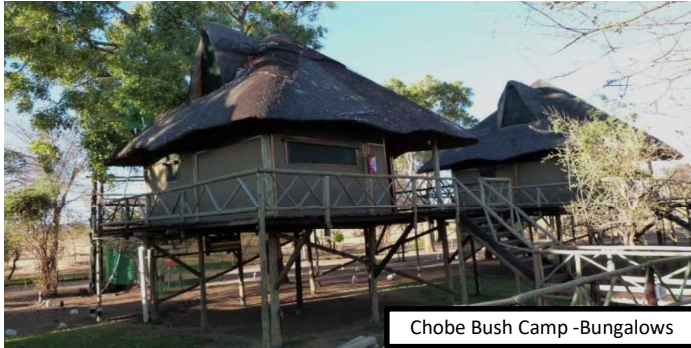
Los viajeros deben proveer los medios necesarios para el buen funcionamiento de sus máquinas/aparatos. Es responsabilidad del viajero comunicar, antes de contratar el viaje, cualquier necesidad especial por la que le resulte imprescindible disponer cada noche de fuente de energía para poder conectar/cargar aparatos especiales y informará en qué lugares no existe tal posibilidad, al efecto de que el viajero decida, bajo su responsabilidad, si puede o no realizar el viaje.



Algunos alojamientos tienen WIFI, aunque no podemos garantizar la velocidad y que estén siempre operativos. En caso os queráis conectar podéis comprar una tarjeta SIM local para vuestro móvil. Vuestro guía os ayudará a comprarla. Tened en cuenta que estaremos muchos días en medio de la naturaleza e incluso con una tarjeta Sim local tendréis una cobertura limitada o ninguna en sitios como en el salar y el parque nacional de Makgadikgadi, en la isla del delta Okavango y en la casa flotante, y en los días de safari en Moremi y Savuti.

### CARACTERISTICAS DE LOS ALOJAMIENTOS:

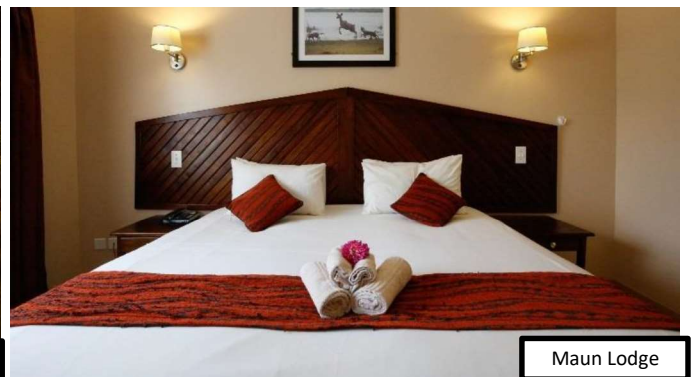
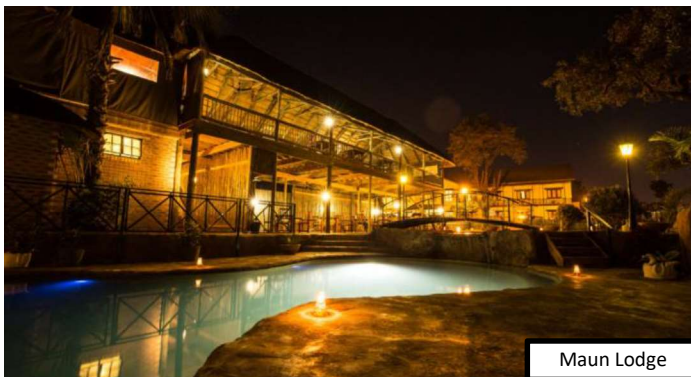
**Chobe Bush Camp:** ubicado en un hermoso valle rodeado de bosque, es un alojamiento con bungalows totalmente equipados con baño y ducha y enchufes dentro de las habitaciones. Tiene bar y restaurante y piscina. No hay ni Wifi ni internet ni conexión de teléfono, un lugar perfecto para desconectar y disfrutar de nuestra primera noche africana en medio de la naturaleza.



**Elephant Sands:** Tiene bungalows con baño y ducha y electricidad generada con paneles solares. En la zona común dispondremos de un restaurante, bar y piscina. Podremos cargar las baterías, pero solo en una zona común en la recepción (no hay enchufes dentro de las habitaciones). Estamos muy alejados de cualquier ciudad por lo que la conexión telefónica y Wifi no es fiable.



**Maun Lodge:** Después de una emocionante jornada de safari rastreando la fauna en las riberas del río Boteti, llegamos a nuestro hotel en la ciudad de Maun. Dispone de habitaciones con enchufes, wifi, bar y restaurante y piscina.



**Casa Flotante (delta Okavango):** Es una casa-barco en un entorno único. Reservada en exclusiva para nuestros grupos, dispone de camarotes sencillos para 2 personas, equipados con baños, camas y mosquiteras, pero no tienen enchufes.



Podremos cargar las baterías en recepción durante unas horas determinadas (electricidad por generador apagado por la noche). La conexión de teléfono móvil no es fiable y no hay Wifi.

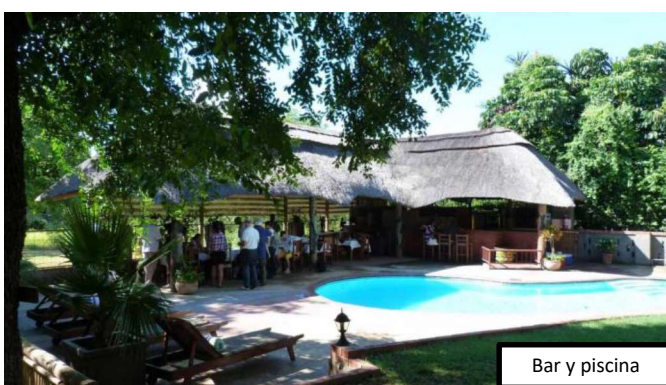


Casa Flotante - delta Okavango

**Waterlily Lodge:** tras tres noches de acampadas en Moremi-Savuti, disfrutaremos de las instalaciones de un encantador lodge a orillas del río Chobe. Cada habitación dispone de baño y ducha y enchufes. Podremos refrescarnos en la piscina, tomar un gin tonic en el bar y conectarnos al punto Wifi ubicado cerca de la recepción.

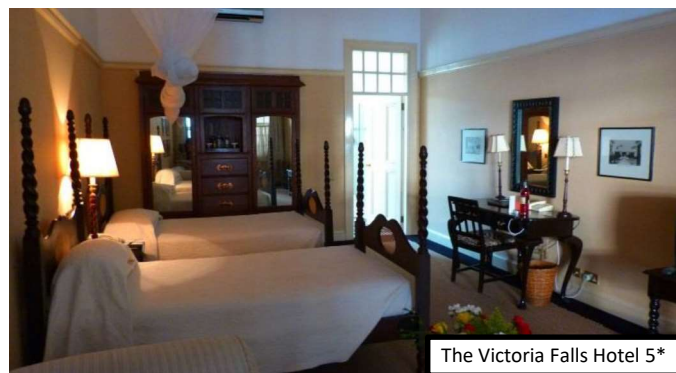


Waterlily Lodge



Bar y piscina

**The Victoria Falls Hotel 5 ★ versión Clásico:** como broche final de nuestra ruta en el corazón de África, una estancia de lujo de dos noches en un hotel mítico. Además de su ubicación, lujo y confort, hemos elegido un hotel lleno de historia, estilo y encanto colonial. Construido en 1904, la historia del hotel está muy unida con la construcción de la línea del ferrocarril. A principio las sencillas instalaciones fueron destinadas a alojar a los trabajadores de la línea de tren que debía conectar Ciudad del Cabo a El Cairo, tal como soñaba Cecil Rhodes. Poco a poco fue ampliado y transformado hasta convertirse en un hotel de lujo recompensado con varios premios internacionales, un símbolo de elegancia, glamour y sofisticación.



The Victoria Falls Hotel 5\*



Vista desde la terraza

A lo largo de sus 120 años de existencia, *The Victoria Falls Hotel* fue testigo único de acontecimientos históricos, reflejados en los cuadros e ilustraciones que decoran los salones de inspiración victoriana del hotel. Hoy en día sigue siendo una institución en África y un hotel elegido tanto por miembros de realezas y celebridades como por viajeros atraídos por su excelente ubicación, buen gusto y su galería de arte. Desde la terraza "Stanley", podremos contemplar una obra maestra de ingeniería humana, el impresionante puente de hierro en forma de arco, montado pieza por pieza para cruzar el río Zambeze, frontera natural entre Zimbabue y Zambia. Recorriendo sus salones y pasillos podemos admirar obras de arte, gravados y pinturas que retratan escenas de personajes ilustres.

Habitación para 2 personas, zona común con bar, restaurantes, piscina y Wifi.

## The Explorers Village, versión Experience:



Alojamiento, bien situado en la ciudad y con mucho encanto. Dispone de todas las comodidades para disfrutar de una estancia en Cataratas Victoria. Habitación para 2 personas, zona común con bar, restaurante, piscina y wifi.

### TIPOLOGÍA Y DISTRIBUCIÓN DE LAS HABITACIONES

Los precios publicados corresponden al alojamiento en base a habitaciones dobles. También ofrecemos la posibilidad de reservar alojamiento individual: **el coste son 975 € en la versión Clásico y 695 € en la versión Experience, precio por viajero**. En el caso de que te apuntes solo, podrás compartir habitación siempre y cuando se apunte algún otro viajero en las mismas circunstancias para así evitar el suplemento individual. **En caso de que te hayas apuntado para compartir habitación y no haya otro viajero para compartir, deberás abonarse 50 % del suplemento de habitación individual (487,50 € en la versión Clásico y 347,50€ en la versión Experience).**

Los viajeros que se inscriben al viaje solos o como parte de un grupo más grande impar y no quieren habitación individual, compartirán entre ellos (**aunque NO sean del mismo género**). La asignación de compañeros de habitación se realizará siguiendo el orden de inscripción al viaje. La primera persona que lo solicita comparte con la siguiente persona que lo hace. Y así sucesivamente.

Una vez realizada la reserva en habitación individual o compartiendo habitación **NO es posible cambiar la elección**, ya que modificaría toda la asignación de habitaciones del grupo.

**Nota importante: debido a las características de la casa flotante no es posible tener habitación individual. Aunque se pague el suplemento individual esta noche hay que compartir habitación.**

### CAMPAMENTOS

**Nuestros campamentos están totalmente equipados por lo que NO es necesario llevar un saco de dormir.**

Nuestro equipo se encargará de toda la logística; compras, cocinar, fregar los platos y de las mayores tareas de campamento, incluido montar y desmontar las tiendas.

#### ***Cama al aire libre en Makgadikgadi Pans:***

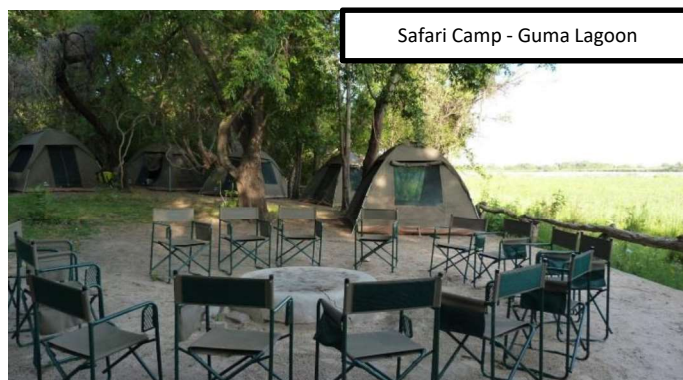
Dormiremos en camas totalmente acondicionadas con nórdicos. Los meses de invierno de más frío tendremos nórdicos más gruesos adaptados para temperaturas bajas. Llevamos aseos portátiles, pero no habrá posibilidad de ducharse. No hay electricidad ni Wifi disponible.





### **Safari Camp (Guma) – Delta Okavango:**

Está situado en una zona reservada a orilla de una bella laguna en “Guma Lagoon”. Las tiendas son amplias y cada una tiene 2 camas con su juego completo de cama (sábanas, nórdicos y almohadas) y toallas.



Safari Camp - Guma Lagoon



Safari Camp - Tienda

Son compartidas entre 2 personas y cabe la posibilidad de añadir una tercera cama para que viajeros de grupo de 3 personas puedan dormir en la misma tienda, si así lo prefieren. No disponen de enchufes, pero se pueden cargar las baterías en la zona de recepción. Aunque se encuentre en un lugar muy remoto y aislado tan solo accesible en vehículo 4x4 y en barco, “Guma Lagoon” dispone de una infraestructura sencilla y permanente. En una zona común hay duchas y baños compartidos. Tiene una zona de bar/restaurante y una piscina (la laguna está reservada para hipopótamos y cocodrilos!). Hay conexión telefónica y Wifi en una zona común pero es un sitio muy remoto y la calidad de recepción es limitada y poco fiable.

### **Bush Camp - un total de 4 noches: 1 noche en la isla del delta y 3 noches seguidas en Moremi y Savuti.**

Situados en remotas áreas en medio de la naturaleza, de acceso restringido y donde no se permite instalaciones permanentes por lo que no disponen de ninguna infraestructura. No hay agua corriente ni electricidad y no podremos conectar ningún aparato. Sin embargo, la belleza salvaje que rodea nuestros *Bush Camps* y los momentos entrañables compartidos durante las veladas alrededor del fuego compensan la sencillez del campamento. Por razones logísticas (nuestros *Bush Camps* se montan y desmontan con frecuencia) las tiendas son algo más pequeñas que las del *Safari Camp*.

Son tipo iglú con mosquiteras y se comparten entre **2 personas máximo**. Tienen colchonetas totalmente preparadas con almohada, sábanas y nórdicos y cada viajero dispondrá de una toalla. En una zona común nuestro equipo montará las duchas y los baños “portátiles”. Dormiremos en *Bush Camps* en la isla del delta Okavango y durante 3 noches seguidas en la reserva de Moremi y en Savuti.



Bush Camp - Moremi - @c.feuerriegel

**Nota:** es importante que tengáis en cuenta los días durante los cuales **no tendremos posibilidad de cargar ningún aparato:**

- Salar de Makgadikgadi: no podremos cargar las baterías durante **dos días seguidos**.
- Delta Okavango: **2 días seguidos** sin electricidad.
- Safaris Moremi, Savuti: **4 días seguidos** sin posibilidad de cargar baterías.

### **ALIMENTACIÓN**

La alimentación durante el viaje será suficientemente rica, variada y abundante. Algunas comidas se realizarán en nuestros alojamientos mientras que en las acampadas las preparará nuestro equipo local. Viajará con nosotros un cocinero con experiencia para preparar comidas de campaña para grupos y le ayudará un asistente de campamento. Serán ellos los encargados de las comidas y de la limpieza de los utensilios.



Llevaremos todos los alimentos que precisemos, así como el material necesario; platos, vasos y cubiertos. Los desayunos son abundantes; café o té, leche, tostadas, mantequilla, mermelada, cereales, fruta fresca y a veces huevos con beicon, salchichas, etc. El almuerzo de mediodía suele ser una comida ligera que no requiera demasiada preparación como alguna ensalada o sándwich que acompañaremos con fruta. La cena será, al igual que el desayuno, el plato "fuerte" del día: vegetales, pasta, carne, pescado, pollo y algún que otro plato con sabores "nuestros".

**Nota:** En las comidas preparadas por nuestro equipo local tendremos agua tratada con pastillas purificadoras, aunque si alguien quiere purificar su agua con pastillas propias, puede llevarlas. En las comidas incluidas y servidas en los alojamientos, las bebidas corren por cuenta de cada viajero.

**Necesidades especiales:** Es muy importante que en el formulario de reserva nos informéis si tenéis cualquier necesidad especial (tipo intolerancia alimentaria). Hay que tener en cuenta que algunos productos específicos (productos para celiacos, sin lactosa, vegetarianos o veganos etc..) no se encuentran con facilidad en muchos países de nuestra ruta. Si los hay, suele ser en algunos establecimientos muy específicos y en cantidades muy limitadas. Tanto nuestro cocinero como los alojamientos de nuestra ruta necesitan conocer las dietas específicas de los viajeros con suficiente tiempo de antelación para poder ofrecer la mejor alternativa o variedad posible en estos casos.

## TRANSPORTE

Nuestra ruta Río Perdido transcurre en gran medida por Botswana. Es una ruta muy dinámica en la cual usamos muchos transportes diferentes adaptados al terreno: minibús, camión, lanchas, helicóptero y vehículos de safari 4x4. Algunos tramos son por carreteras asfaltadas, pero tenemos muchos recorridos por pistas difíciles y con mucho polvo, en especial en el salar y en las reservas de fauna.



Los traslados en Johannesburgo (grupos con Turkish Airlines), de Cataratas Victoria- Kasane- Cataratas Victoria y el último transfer al aeropuerto de Cataratas Victoria se harán en minibús. Desde Kasane hasta el delta del Okavango circularemos en camión por las carreteras asfaltadas.

Para visitar el salar de Makgadikgadi y realizar todos los safaris por tierra en los parques nacionales de Makgadikgadi y Chobe y la reserva de Moremi usaremos 4x4 abiertos. Son vehículos muy flexibles que permiten adentrarnos en pistas arenosas por las zonas más remotas de la naturaleza.

Exploraremos el delta en lanchas rápidas y canoas tradicionales (mekoro) y realizaremos un espectacular vuelo en helicóptero privado que nos llevará hasta la reserva de Moremi.

Debido a las características especiales de la ruta y los cambios frecuentes de transporte, es imprescindible que llevéis un equipaje **NO RIGIDO** ya que el espacio disponible en cada transporte es muy limitado.

**Debido a los límites de peso y espacio disponibles en los helicópteros, para la estancia en el delta Okavango solo podréis llevar una sola mochila con un peso máximo de 12 kgs por persona.**

- Al llegar a Maun tendréis que separar parte de vuestro equipaje: vuestro equipaje principal se guardará en un sitio cerrado en Maun. **Rogamos llevéis con vosotros los objetos de valor y cerréis con candado vuestro equipaje.** Lo recuperaréis el cuarto día al llegar por la tarde en el Bush Camp en Moremi.
- Para la estancia en el delta debéis llevar con vosotros **solo una pequeña mochila de máximo 12kgs** con un recambio de ropa para 4 días: Safari Camp en Guma (ahí podréis lavar algo de ropa), isla del delta y casa flotante. Recuperaréis vuestro equipaje principal el cuarto día al llegar por la tarde en el Bush Camp en Moremi.

**Notas:**

- Cuando llegamos cerca de Guma, primer día en el delta, dejamos el camión y **no podréis dejar nada dentro.**
- **Para agilizar la organización de los grupos y la repartición de viajeros por helicóptero os pedimos indicar vuestro peso corporal en el formulario de reserva.** Es un dato imprescindible que debemos facilitar a la compañía de helicóptero.

Por la seguridad y el interés de todos los viajeros es muy importante que cumpláis con los requisitos y las limitaciones indicadas para vuestro equipaje. En algunos puntos de la ruta tendréis la posibilidad de lavar a manos vosotros mismos alguna ropa (Elephant Sands y Guma). En Cataratas Victoria los hoteles tienen un servicio de lavandería de pago.

**EQUIPO HUMANO**

***Un equipo, en la oficina y en el terreno, especialista y profesional.***

En las oficinas encontrarás un equipo dedicado, conocedor del terreno y de las rutas que podrán resolver todas tus dudas sobre todos los destinos que ofrecemos.

En el terreno el responsable máximo del viaje será un **guía en español**. Nuestros guías no son guías locales, ni traductores, ni biólogos, naturalistas o paleontólogos; son guías enviados a África para liderar vuestro viaje y acompañar al grupo durante el recorrido. Todos los guías han sido seleccionados por su capacidad de liderazgo, su experiencia, aptitud y entusiasmo, más que por su conocimiento de la flora o fauna de África. Han sido formados por nosotros y todos conocen, de primera mano, la ruta que llevan. Nuestro guía recibirá a los distintos grupos en el aeropuerto de **Cataratas Victoria**.

Grupos con vuelos de Turkish Airlines: en Johannesburgo os recogerá un minibús con un guía local de habla hispana que os acompañará en la visita en SOWETO y hasta el hotel. El día siguiente un minibús con un conductor de habla inglesa os recogerá al hotel para llevaros al aeropuerto a la hora convenida.



Daniel, cocinero jefe - Bush Camp - Savuti

El guía es una parte clave en la buena operativa de nuestras rutas: controla todos los detalles y siempre está con vosotros para solventar en el acto cualquier imprevisto que pueda surgir. Es sin duda, una de las piezas clave para que la ruta sea todo un éxito.

En cada grupo nos acompañan también un conductor y un cocinero con experiencia en la preparación de comidas. Para montar y desmontar las tiendas y ayudar a nuestro cocinero tendremos ayudantes de campamento.

Todos se encargarán de llevar a cabo la logística de la ruta, asegurando que nuestros viajeros atesoren sus propias memorias de África.



En las actividades en el salar de Makgadikgadi, en el delta del Okavango y durante los safaris 4x4, estaremos acompañados de guías locales además de nuestro guía. Por razones logísticas algunas actividades requieren el uso de más de un vehículo (4x4, barcas, etc...). En estos casos y en la medida de lo posible, el guía intentará dividir su tiempo entre los diferentes vehículos. En los transportes donde no vaya el guía siempre irá un conductor /guía especialista de cada actividad de habla inglesa.

## PROPINAS

En África, la cultura de las propinas es parte de la idiosincrasia del continente, no están ligadas al sueldo que cobra un trabajador, sino que son un elemento tradicional de agradecimiento, que el personal local (conductor, cocinero y ayudante) espera como compensación extra por un trabajo bien hecho, al final del itinerario. Las propinas son completamente voluntarias. Cada viajero puede dar (o no dar) lo que le parezca más adecuado a los servicios recibidos por el personal (conductores, cocinero, ayudantes de campamento, guías de safari, guías del delta...). A título indicativo, en la ruta Río Perdido el gasto medio por persona en propinas suele ser de unos **130 dólares** aproximadamente para toda la ruta. En los restaurantes la propina recomendada es un 10% de la factura.

## CLIMA

En África austral las estaciones climáticas siguen el ciclo opuesto a las que tenemos en Europa, en los meses de verano de España es invierno en África austral. Botswana tiene un clima subtropical y semiárido, caracterizado por inviernos secos y fríos durante las noches, pero con temperaturas suaves durante el día y veranos lluviosos y temperaturas cálidas.

El sol es más intenso que en España: recomendamos llevar protección solar de factor alto (50/60).

La temporada seca se extiende aproximadamente de abril a noviembre. El riesgo de encontrar lluvias es muy bajo durante los meses de junio a octubre. En noviembre las lluvias pueden ser ocasionales y a finales de diciembre empieza la temporada de lluvias.

**Junio/julio:** Temperaturas diurnas agradables (aprox. 20 °C/25°C) pero madrugadas y noches muy frías con temperaturas medias de unos 6°C que pueden bajar en ocasión hasta 0°C/-5°C.

**Agosto:** las temperaturas diurnas van en aumento, pero todavía hace mucho frío por las noches y de madrugada.

**De junio a agosto** es necesario llevar **ropa de abrigo adecuada para un clima de absoluto invierno**. Durante el día podréis llevar ropa más fina para aprovechar los días soleados y las temperaturas agradables.

**Septiembre a diciembre:** Esta época se caracteriza por temperaturas altas durante el día (en torno a 33°C/40°C) y noches más cálidas. El mes de octubre es especialmente caluroso.

Para estos meses recomendamos llevar ropa de manga corta y pantalones cortos durante el día y también tener algo de ropa de abrigo para las noches y las madrugadas, incluso durante los meses más calurosos. Igual que en Europa, las temperaturas pueden variar bastante y podría haber una ola de frío. Por otra parte, hay que tener en cuenta que todas las actividades se realizan en vehículos abiertos.

Para más información sobre el tiempo y clima en esta zona del África austral podéis consultar la página web:

[www.worldweather.org](http://www.worldweather.org)

Botswana: Maun y Kasane.

Zimbabwe: Cataratas Victoria.

## SEGUROS DE ASISTENCIA EN VIAJE Y CANCELACIÓN

### SEGURO DE ASISTENCIA EN VIAJE Y CANCELACIÓN (OBSEQUIO ESPECIAL)

Regalamos a todos los viajeros un seguro de asistencia vacacional con la compañía de seguros MANA. La prestación más importante del seguro de viaje personal que os facilitaremos es la de asistencia médica y sanitaria en el extranjero de hasta 20.000€. La cobertura de cancelación tiene un límite de 1.000€. Te invitamos a leer atentamente las condiciones y coberturas de la póliza en el siguiente enlace: [https://www.pasaporte3.com/docs/seguro\\_de\\_asistencia\\_vacacional\\_basico.pdf](https://www.pasaporte3.com/docs/seguro_de_asistencia_vacacional_basico.pdf)

### SEGURO CON AMPLIACIÓN DE COBERTURAS (OPCIONAL)

Se encuentra a disposición de los clientes que lo soliciten, la posibilidad de contratar una póliza que incluye coberturas ampliadas sobre el seguro básico detallado en el apartado anterior. Recomendamos a nuestros viajeros contratar esta opción.

El coste de esta ampliación depende de la cobertura por gastos de anulación:

Hasta 5.000€ por gastos de anulación cuesta **90€ por viajero** o hasta 10.000€ por gastos de anulación cuesta **120€ por viajero**.

Además de las coberturas ampliadas de anulación, cubre hasta 100.000€ por gastos médicos, cubre compensaciones y reclamaciones a la línea aérea por retraso, cancelación, pérdida de enlace o denegación embarque. También amplía coberturas respecto a pérdida de equipajes, pérdida de servicios inicialmente contratados y prolongación de estancia en un hotel.

El Seguro con Ampliación de Coberturas (SAC) debe contratarse en el mismo momento de la contratación del viaje para que tenga validez. La contratación de este seguro ampliado sustituye al seguro básico detallado anteriormente.

Puedes consultar las condiciones y coberturas de las pólizas en los siguientes enlaces:

[https://www.pasaporte3.com/docs/seguro\\_de\\_asistencia\\_vacacional\\_ampliado\\_5000.pdf](https://www.pasaporte3.com/docs/seguro_de_asistencia_vacacional_ampliado_5000.pdf)

[https://www.pasaporte3.com/docs/ampliado\\_10000.pdf](https://www.pasaporte3.com/docs/ampliado_10000.pdf)

### **SEGURO DE ACTIVIDADES OPCIONALES (OPCIONAL) (PVP: 55€ por viajero).**

En nuestras rutas se pueden realizar actividades opcionales no incluidas, como rafting, canoa en el Zambezi, etc. Nuestro seguro de asistencia en viaje no cubre accidentes sucedidos en el transcurso de estas actividades. Es por ello, que ponemos a disposición de los clientes que lo soliciten un Seguro de actividades opcionales (SAO) para que queden cubiertas. Puedes consultar las condiciones y coberturas de la póliza en el siguiente enlace: [https://www.pasaporte3.com/docs/seguro\\_aventura.pdf](https://www.pasaporte3.com/docs/seguro_aventura.pdf)

**Por favor tomad nota que el puenting, bungee jumping, paracaidismo o parapente no están cubiertos por esta póliza.**

Para contratar alguno de los seguros opcionales, debéis seguir los siguientes pasos:

1. Indicar en el formulario de reserva el seguro que queréis contratar; Seguro con Ampliación de Coberturas (SAC 5.000 o SAC 10.000), Seguro de actividades opcionales (SAO) o ambos (SAC+SAO).
2. Sumar el importe del seguro al ingreso del depósito del viaje indicando en el apartado "Observaciones" del impreso de transferencia la clave:  
CÓDIGO DE VIAJE (consultar cuadro "FECHAS DE SALIDA 2024") + APELLIDO(S) DEL VIAJERO(S) + CÓDIGO DEL SEGURO

Ejemplos:

- RRP240803 + Ruiz, Sánchez + SAC 5.000 (o 10.000 si preferís esta opción).
- RRP240803 + Ruiz, Sánchez + SAO.
- RRP240803 + Ruiz, Sánchez + SAC 5.000 (o 10.000 si preferís esta opción) + SAO

En caso de que queráis contratar los dos seguros, debéis sumar los **90€** (o **120€** según el seguro elegido) y los **55€** p/persona al ingreso del depósito del viaje.

3. Esperar a recibir confirmación vía e-mail de la contratación de la póliza.

Es necesario advertir, no obstante, que sólo ejercemos de intermediario en la contratación del seguro. En caso de tener que realizar cualquier trámite posterior a la contratación de éste, dichas gestiones deberán ser llevadas a cabo directamente entre el viajero y la compañía aseguradora. No estamos autorizados a realizar dichas gestiones dado el carácter intransferible de las pólizas contratadas. es ajena a las resoluciones que la compañía de seguros determine sobre las incidencias declaradas por el viajero y no tiene responsabilidad sobre estas resoluciones.

### **GASTOS DE CANCELACIÓN**

En el caso de cancelación por parte del viajero, siempre intentaremos minimizar los gastos de cancelación de los proveedores y aerolíneas. Los gastos que aplican en esta ruta son:

1. **Desde el momento de la reserva y hasta los 60 días antes de la fecha de salida del viaje** se aplican los gastos de anulación de 170€ por persona + seguros opcionales + coste de cambios de servicios (si los hubiera).
2. **Entre 59 y 46 días antes de la salida** se aplican los gastos de anulación de 170€ por persona + gastos de cancelación de 450€ + seguros opcionales + coste de cambios de servicios (si los hubiera).
3. **Entre 45 y 35 días antes de la fecha de salida del viaje** se aplica el importe total del depósito ya abonado en el primer pago + seguros opcionales + coste de cambios de servicios (si los hubiera).
4. **Entre 34 y 25 días antes de la fecha de salida del viaje** se aplica el 100% del PVP del viaje con los suplementos correspondientes sin las tasas aéreas ni el pago local.
5. **Entre 24 y 0 días antes de la fecha de salida del viaje** se aplica el 100% del PVP del viaje con los suplementos correspondientes y las tasas aéreas, pero sin pago local.



## DOCUMENTACIÓN

Entre 10 y 7 días antes de vuestra salida os enviaremos por e-mail la documentación necesaria que tendréis que imprimir para viajar: últimos consejos, billetes electrónicos, bono de servicios y seguro de viaje.

## PAGO LOCAL

El pago local se compone de una parte en euros y otra en dólares americanos.

Para vuestra comodidad, la parte del pago local en euros (1200€) podréis ingresarla aquí junto al segundo pago. De esta manera, solamente hará falta que llevéis en efectivo la parte en dólares (700\$), que deberéis entregar al guía a vuestra llegada a destino.

Los dólares los debéis llevar en efectivo, en billetes grandes y en buen estado (a poder ser de 100\$). Lo debéis entregar al guía cuando os lo solicite. Es imprescindible que los dólares sean del año **2013 (incluido)** o posteriores, y que estén en perfecto estado (sin marcas ni rasguños), ya que en destino no se aceptan billetes con fecha anterior (en África existen muchos billetes falsos con fecha anterior al año 2013). ¡El guía no aceptará billetes con fecha anterior o en mal estado!

El pago local no es un fondo común, es una cantidad de dinero destinado a pagar ciertos servicios para el grupo, imprescindibles para el desarrollo del viaje, que solo se pueden pagar in situ, como algunas entradas a parques nacionales, tasas de acampada, algunas actividades, alojamientos y transportes, los gastos de alimentación durante la mayor parte del recorrido, etc.. Cabe aclarar que no corresponde al importe de los servicios de tierra del viaje. Se requiere el pago local en destino por cuestiones logísticas de la empresa. En el apartado "pago local" debajo de "Incluye" está especificado exactamente a qué corresponde el pago local.

## REQUISITOS DOCUMENTALES

La ruta transcurre por Botswana y Zimbabwe;

- Los grupos con vuelos de Ethiopian Airlines tienen tránsito en Roma (Italia) y Addis Abeba (Etiopía).
- Los grupos con vuelos de Turkish Airlines tienen tránsito en Estambul (Turquía) y hacen noche en Johannesburgo (Sudáfrica).

**Para nacionales españoles:**

**El viajero debe comprobar que su pasaporte cumple las condiciones de validez mínima de 6 meses desde de la fecha de salida de cada país y 4 hojas en blanco.**

El coste de los visados no está incluido en el precio del viaje. Es responsabilidad de cada viajero la gestión de estos. Los requisitos a fecha de emisión de esta ficha técnica son:

Los ciudadanos españoles no necesitan visado en **Sudáfrica y Botswana**: hay que rellenar un formulario a la entrada de cada país. Para **Zimbabwe** es necesario tramitar el visado de entrada doble que se obtiene en la frontera: cuesta 45 US\$ y no está incluido en el precio del viaje.

### **MUY IMPORTANTE - REQUISITOS PARA VIAJAR CON MENORES**

**Además del pasaporte:**

**1. Menores acompañados por los dos padres:**

Los menores de 18 años que viajan o transitan por Sudáfrica y Botswana deben llevar con ellos el **LIBRO DE FAMILIA** y un **CERTIFICADO DE NACIMIENTO en versión internacional** (se solicita en el registro civil).

**2. Menores acompañados por solo un progenitor o por otros adultos:**

Complementaria al **LIBRO DE FAMILIA** y del **CERTIFICADO DE NACIMIENTO en versión internacional**, deberán estar provistos de autorización de viaje (declaración jurada hecha ante notario o la policía, que incluya datos de contacto, preferiblemente un número de teléfono) y copia compulsada de los pasaportes del progenitor o progenitores que no viajen con el mismo. De la misma forma, la autorización debe estar traducida al inglés por un traductor jurado o por Embajada/Consulado.

Dicha declaración podrán obtenerla en la Dirección General de la Policía, la Dirección General de la Guardia Civil, Notarías y Ayuntamientos. Para descargar el permiso puedes clicar este link [aquí](#).

**La declaración se debe presentar ante las dependencias de la Policía Nacional o Guardia Civil, acompañando pasaporte del compareciente; pasaporte del menor; libro de Familia y documento acreditativo de la representación.**

Si resides en Cataluña puedes realizar el trámite clicando [aquí](#).

En caso de ostentar una nacionalidad distinta a la española rogamos nos lo comuniquen y les informaremos de los requisitos concretos en tal caso para la realización del viaje. Algunos países pueden requerir un visado incluso cuando los viajeros solo están en tránsito.

Deberéis consultar el estado de seguridad actual de los países visitados en esta ruta en el Ministerio de Asuntos Exteriores del Gobierno de España: <https://www.exteriores.gob.es/es/ServiciosAlCiudadano/Paginas/Recomendaciones-de-viaje.aspx>

## VACUNAS Y OTROS REQUERIMIENTOS MÉDICOS

### Para nacionales españoles:

Para esta ruta los servicios de Sanidad Exterior recomiendan seguir vacunarse de Hepatitis, Tifus y Tétanos y seguir un **tratamiento profiláctico de la malaria** (preventivo y llamado también antipalúdico: Lariam, Malarone, etc.). En caso de haber visitado en los 3 meses anteriores al comienzo del viaje alguno de los países endémicos de la fiebre amarilla, será necesario estar vacunado contra la misma y llevar con vosotros el carné internacional de vacunas donde figure la misma.

Para más información podéis consultar con Sanidad Exterior / Medicina Tropical.

Para más información podéis consultar los requerimientos para cada país en el siguiente enlace:

<https://www.sanidad.gob.es/profesionales/saludPaises.do>

**Para solicitar cita previa debéis contactar con los Centros de Vacunación Internacional de vuestra comunidad autónoma. Podéis encontrar el listado completo en el siguiente enlace:**

**<https://www.sanidad.gob.es/areas/sanidadExterior/laSaludTambienViaja/centrosVacunacionInternacional/centrosvacu.htm>**

## VUELOS

Para la gran mayoría de las salidas, operamos en vuelo regular con la línea aérea **Ethiopian Airlines** en clase turista desde Barcelona o Madrid a Cataratas Victoria (Zimbabwe), con vuelos de conexión en Roma y Addis Abeba. Para el regreso volaremos desde Cataratas Victoria a Madrid o Barcelona vía Addis Abeba y Roma.

Para las salidas RRP240801, RRP240803, RRP240805 y RRP240810 operamos en vuelo regular con **Turkish Airlines** en clase turista desde Madrid o Barcelona a Johannesburgo vía Estambul. Para el regreso volaremos desde Cataratas Victoria a Madrid o Barcelona vía Johannesburgo y Estambul. Los vuelos Johannesburgo-Cataratas Victoria-Johannesburgo están operados por **Fastjet**.

### VUELOS ETHIOPIAN AIRLINES

#### Vuelos desde Madrid:

**Grupos: RRP240614 / RRP240712 / RRP240913 / RRP241018 / RRP241101 / RRP241115**

Madrid – Addis Abeba vuelo ET713 salida 19:25 - Llegada 06:10 hrs.  
Addis Abeba – Cataratas Victoria vuelo ET823 salida 08:30 - Llegada 12:10 hrs.  
Cataratas Victoria – Addis Abeba vuelo ET885 salida 16:00 - Llegada 21:40 hrs.  
Addis Abeba – Madrid vuelo ET712 salida 00:05 - Llegada 09:10 hrs.

**Grupos: RRP240629 / RRP240727 / RRP240811 / RRP240817 / RRP240830 / RRP240831**

Madrid – Addis Abeba vuelo ET713 salida 19:25 - Llegada 06:10 hrs.  
Addis Abeba – Cataratas Victoria vuelo ET885 salida 08:30 - Llegada 15:05 hrs.  
Cataratas Victoria – Addis Abeba vuelo ET823 salida 13:05 - Llegada 21:40 hrs.  
Addis Abeba – Roma vuelo ET726 salida 00:05 - Llegada 05:35 hrs.  
Roma – Madrid vuelo AZ58 salida 08:10 - Llegada 10:45 hrs.

**Grupos: RRP240714 / RRP240813 / RRP240929**

Madrid – Roma vuelo AZ63 salida 18.00 – Llegada 20.25 hrs.  
Roma - Addis Abeba vuelo ET727 salida 23:40 - Llegada 07:10 hrs.  
Addis Abeba – Cataratas Victoria vuelo ET823 salida 08:30 - Llegada 12:10 hrs.  
Cataratas Victoria – Addis Abeba vuelo ET885 salida 16:00 - Llegada 21:40 hrs.  
Addis Abeba – Madrid vuelo ET712 salida 00:05 - Llegada 09:10 hrs.

**Grupo: RRP240815**

Madrid – Roma vuelo AZ63 salida 18.00 – Llegada 20.25 hrs.  
Roma - Addis Abeba vuelo ET727 salida 23:40 - Llegada 07:10 hrs.  
Addis Abeba – Cataratas Victoria vuelo ET885 salida 08:30 - Llegada 15:05 hrs.  
Cataratas Victoria – Addis Abeba vuelo ET823 salida 13:05 - Llegada 21:40 hrs.  
Addis Abeba – Madrid vuelo ET712 salida 00:05 - Llegada 09:10 hrs.



## **Vuelos desde Barcelona:**

**Grupos: RRP240614 / RRP240712 / RRP240714 / RRP240813 / RRP240913 / RRP240929 / RRP241018 / RRP241101 / RRP241115**

Barcelona – Roma vuelo AZ79 salida 16:40 - llegada 18:25 hrs.  
Roma – Addis Abeba vuelo ET713 salida 23:00 - llegada 06:10 hrs.  
Addis Abeba – Cataratas Victoria vuelo ET823 salida 08:30 - llegada 12:10 hrs.  
Cataratas Victoria – Addis Abeba vuelo ET885 salida 16:00 - llegada 21:40 hrs.  
Addis Abeba – Roma vuelo ET712 salida 00:05 - llegada 05:35 hrs.  
Roma – Barcelona vuelo AZ74 salida 09:05 - llegada 10:55 hrs.

**Grupos: RRP240629 / RRP240727 / RRP240811 / RRP240815 / RRP240817 / RRP240830 / RRP240831**

Barcelona – Roma vuelo AZ79 salida 16:40 - llegada 18:25 hrs.  
Roma – Addis Abeba vuelo ET713 salida 23:00 - llegada 06:10 hrs.  
Addis Abeba – Cataratas Victoria vuelo ET885 salida 08:30 - llegada 15:05 hrs.  
Cataratas Victoria – Addis Abeba vuelo ET823 salida 13:05 - llegada 21:40 hrs.  
Addis Abeba – Roma vuelo ET726 salida 00:05 - llegada 05:35 hrs.  
Roma – Barcelona vuelo AZ74 salida 09:05 - llegada 10:55 hrs.

## **VUELOS TURKISH AIRLINES**

### **Vuelos desde MADRID:**

**Grupos: RRP240801 / RRP240805 / RRP240810**

Madrid – Estambul vuelo TK1860 salida 18:45 - llegada 23:35 hrs.  
Estambul – Johannesburgo vuelo TK42 salida 01:50 - llegada 10:30 hrs.  
Johannesburgo – Estambul vuelo TK43 salida 18:05 - llegada 05:00 hrs.  
Estambul – Madrid vuelo TK1857 salida 07:05 - llegada 10:30 hrs.

**Grupo: RRP240803**

Madrid – Estambul vuelo TK1358 salida 14:35 - llegada 19:55 hrs.  
Estambul – Johannesburgo vuelo TK42 salida 01:15 - llegada 09:55 hrs.  
Johannesburgo – Estambul vuelo TK43 salida 17:55 - llegada 04:50 hrs.  
Estambul – Madrid vuelo TK1857 salida 07:05 - llegada 10:30 hrs.

### **Vuelos desde BARCELONA:**

**Grupo: RRP240801**

Barcelona – Estambul vuelo TK1856 salida 19:05 - llegada 23:35 hrs.  
Estambul – Johannesburgo vuelo TK42 salida 01:50 - llegada 10:30 hrs.  
Johannesburgo – Estambul vuelo TK43 salida 18:05 - llegada 05:00 hrs.\*  
Estambul – Barcelona vuelo TK1855 salida 15:00 - llegada 17:40 hrs.

(\*) Los viajeros con conexión internacional en Estambul con una escala de entre 6h y 24hrs tienen la opción de realizar un tour gratis por la ciudad, cortesía de Turkish Airlines. Se contrata directamente en el aeropuerto de Estambul en el mostrador de "Touristanbul" situado en el hall de llegada internacional enfrente del control de pasaporte. Podéis consultar horarios y más información en el link : <https://www.turkishairlines.com/es-int/flights/fly-different/touristanbul/index.html>

**Grupos: RRP240803 / RRP240805 / RRP240810**

Barcelona – Estambul vuelo TK1856 salida 19:05 - llegada 23:35 hrs.  
Estambul – Johannesburgo vuelo TK42 salida 01:15 - llegada 09:55 hrs.  
Johannesburgo – Estambul vuelo TK43 salida 17:55 - llegada 04:50 hrs.  
Estambul – Barcelona vuelo TK1855 salida 07:35 - llegada 10:15 hrs.

## **VUELOS FASTJET**

**Grupos: RRP240801 / RRP240803 / RRP240805 / RRP240810**

Johannesburgo – Cataratas Victoria vuelo 8504 salida 09:55 - Llegada 11.45 hrs.  
Cataratas Victoria – Johannesburgo vuelo 8503 salida 13:00 - Llegada 14.55 hrs.

Para cada grupo tenemos reservadas 10 plazas desde Madrid y 10 plazas desde Barcelona.

La salida de una u otra ciudad dependerá de la disponibilidad de plazas a la hora de formalizar vuestra reserva mediante el pago del depósito. Si no quedaran plazas desde el aeropuerto de vuestra elección, podemos solicitar el cambio de aeropuerto a la línea aérea. En el caso de que el cambio sea posible existe la posibilidad de incurrir en un suplemento. Os aconsejamos hacer la reserva con la mayor antelación posible.

Grupos con vuelos de Turkish Airlines y Ethiopian Airlines: bajo petición y sujeto a disponibilidad y posibles suplementos podemos solicitar salidas desde Bilbao, Valencia y Málaga (aunque no vuelan a diario).

**Nota para viajeros con salida / regreso desde ciudades diferentes a Madrid / Barcelona:**

Recomendamos planificar vuestro desplazamiento A y DESDE Madrid o Barcelona, teniendo en cuenta un margen mínimo de 4 horas ANTES de la hora de SALIDA y DESPUÉS de la hora de LLEGADA de los vuelos internacionales. Consultar con nosotros el horario de vuelos.

**Nota cambios de servicios:**

Esta ruta es un viaje combinado que incluye vuelos y servicios de tierra. EXISTE LA POSIBILIDAD DE RESERVAR LOS VUELOS INTERNACIONALES POR CUENTA DEL VIAJERO. EN ESE CASO, DESCONTARÁ DEL PRECIO EL IMPORTE DE LOS VUELOS Y LAS TASAS, Y LA GESTIÓN DE LOS MISMOS RECAERÁ EN LE PROPIO VIAJERO. informará al viajero momento de encuentro en destino y momento en el que finalizan los servicios en destino.

Ethiopian Airlines y Turkish Airlines permiten hacer el Check in online 24 horas antes de la salida, en este momento la compañía os asignará asientos aleatoriamente. **En caso de querer reservar un asiento específico (pasillo, ventana...) hay que pagar un suplemento.** Podréis reservar vuestros asientos desde el momento que os enviemos los billetes de avión junto con la documentación de vuestro viaje, 7 días antes de la salida del mismo. Cada viajero debe realizar estas gestiones directamente. Os mandaremos las instrucciones con la documentación del viaje. Opcionalmente también las podéis realizarlas en los mostradores de la compañía en el aeropuerto, aunque la disponibilidad de asientos es más limitada

**Vuelos en helicópteros privados del delta Okavango hasta Moremi:**

El transfer se realiza con helicópteros de máximo 3 plazas. Aunque intentaremos en la medida de lo posible agrupar parejas/familias/amigos en un mismo helicóptero, la repartición de personas se hará siguiendo estrictamente las instrucciones de los pilotos para repartir el peso entre los aparatos y respetar los máximos estándares de seguridad.

**TASAS**

Las tasas aéreas están incluidas en el precio de venta del viaje.

Las tasas aéreas se aplican sobre los vuelos internacionales y domésticos.

A día 16/01/2024 el importe de las tasas es de 607€ por viajero. Este importe se reconfirmará 30 días antes de la salida junto al segundo pago.

**OTROS GASTOS**

Recomendamos llevar un mínimo de unos **500 USD** para cubrir vuestros gastos extra (visados, comidas y bebidas no incluidas, propinas, entradas a las cataratas Victoria...). Debéis cambiar euros a dólares americanos en España **antes de llegar en destino. Es imprescindible que los dólares sean del año 2013** en adelante ya que en África existen muchos billetes falsos con fecha anterior y en muchos sitios los rechazarían. Recomendamos que llevéis billetes pequeños para vuestros gastos personales, muchos comercios locales no pueden devolver el cambio de importes grandes. Tened en cuenta que estos importes pueden variar mucho en función de lo que cada persona gaste a nivel personal en bebidas y comidas extra, souvenirs, propinas y si vais a realizar o no actividades opcionales.

Gastos en Botswana: tendréis pocos gastos extra ya que todas las actividades y comidas están incluidas.

Recomendamos guardar unos 180 usd para cubrir gastos de bebidas extras y propinas.

Gastos en Zimbabwe: en Cataratas Victoria se usa el dólar americano. Recomendamos llevar unos 320 USD para pagar los costes mínimos en la ciudad.

A título indicativo os indicamos algunos precios (precios orientativos y sujetos a cambios):

(\*) Visado entrada doble Zimbabwe..... 45 US\$

**Versión Clásico: incluimos el vuelo escénico en helicóptero sobre las cataratas Victoria pero cada viajero tendrá que pagar los costes locales por un total de 25 US\$ (entrada PN cataratas y tasas vuelo).**

Ejemplos de algunas actividades opcionales que se pueden realizar en Cataratas Victoria:



(**) Visita PN de las cataratas Victoria (lado Zimbabwe)	50 US\$
Visita PN de las cataratas Victoria (lado Zambia)	20 US\$
Vuelo escénico sobre las cataratas a partir de	150 US\$ (+ 25 US\$ entrada PN cataratas y tasas vuelo)
Rafting por el Zambeze	133 US\$ (+ 10 US\$ entrada parque nacional)
Jetboat	110 US\$ (+ 10 US\$ entrada parque nacional)
Puenting	176 US\$
Teatro musical "Simunye"	50 US\$
Crucero Zambeze a partir de	47 US\$ (+ 10 US\$ entrada parque nacional)
(***) Visita proyecto " <u>El Ojo de un Elefante</u> "	116 US\$

Precios orientativos y sujetos a cambios. Las actividades se contratan en destino y se pueden pagar en euros.

(\*) Nuestra ruta acaba en la ciudad de Cataratas Victoria, Zimbabwe. Los viajeros pueden ir a Zambia, de manera opcional, para ver las cataratas del lado zambiano o bien para sobrevolar las cataratas en ultraligero (actividad que solo se puede realizar del lado zambiano). Tened en cuenta, en este caso, los requisitos de entrada Zambia y los costes adicionales (visado, transportes, entrada al parque nacional de las cataratas del lado de Zambia). Los ciudadanos españoles no pagan visado para Zambia pero hay que añadir el coste del visado entrada simple para volver a Zimbabwe (30usd).

(\*\*) Horarios parque nacional Cataratas Victoria (Zimbabwe):

- Del 1 de mayo al 31 agosto: de 6h30 a 18h00
- Del 1 de septiembre al 30 de abril: de 6h00 a 18h00

(\*\*\*)realizará una donación a la ONG Elephant Crew por cada viajero que visite Cataratas Victoria en uno de nuestros grupos. Para más información sobre las labores de conservación, formación y sensibilización realizada por Elephant Crew puedes consultar su web en <https://www.elecrew.org/>

Para más información sobre actividades disponibles, podéis consultar el siguiente link: [Experience - Shearwater Victoria Falls.](#) Son solo algunos ejemplos. Nuestro guía os informará con más detalle sobre las diferentes opciones. Algunas actividades implican interacción con animales pero lo desaconsejamos por tener efectos muy negativos sobre la fauna y suelen fomentar el tráfico de animales salvajes.

**Recomendamos leer detenidamente las condiciones de los seguros de viaje que se os han ofrecido en el apartado de Seguros. Algunas actividades opcionales de riesgo no están cubiertas por el seguro de viaje y podéis valorar contratar un seguro para actividades opcionales de riesgo con las coberturas y condiciones que se os han ofrecido en el apartado de Seguros (55€ pp).**

Aunque es posible usar tarjetas de crédito en algunos puntos concretos de la ruta (Johannesburgo, Maun, Kasane, Guma, algunos alojamientos, restaurantes...), recomendamos que llevéis todo el dinero que penséis gastar en efectivo y llevar la tarjeta para los imprevistos. Si la usáis debéis ser muy cuidadosos con vuestros pagos. En casos de uso fraudulento el trámite de reclamación puede ser complicado por ser países fuera de la Unión Europea.

## **EQUIPO PERSONAL GENERAL**

El equipo y resto de equipaje deben seguir **ESTRICTAMENTE** las siguientes indicaciones.

IMPRESINDIBLE que el equipo y resto de equipaje sea llevado **EXCLUSIVAMENTE** en una **bolsa de deporte NO RÍGIDA** y **una mochila pequeña** para las excursiones, la estancia en el salar y en el delta del Okavango. En el camión, los helicópteros y en los 4x4 no existen espacios adecuados para transportar bolsas NO moldeables.

- Recomendamos que para vuestra mayor comodidad debido a los numerosos cambios de transporte y el espacio limitado en los diferentes medios de transporte llevéis un equipaje blando y que el peso máximo total no sobrepase los **16 kgs por persona**. Si tenéis un equipaje con ruedas y la base dura lo podéis llevar siempre y cuando las partes laterales y superiores sean blandas.
- **MUY IMPORTANTE:** El día de llegada a Maun tendréis que separar parte de vuestro equipaje:
  - Para la estancia de 3 noches/4 días en el delta debéis llevar una mochila blanda con un **peso máximo de 12 kgs por persona**. Es el peso máximo autorizado por persona para llevar en los helicópteros que nos llevan del delta hasta Moremi.
  - El resto de vuestro equipaje se quedará en Maun con la empresa que organiza los safaris 4x4 y lo recuperareis a final de la tarde a vuestra llegada a nuestro Safari Camp en Moremi. Para mayor seguridad rogamos no dejar ningún objeto de valor y cerréis el equipaje con un candado.
- Nuestro consejo para el clima del África austral y las características de la ruta es llevar varias capas de ropa, sobre todo durante los meses de más frío. Podréis lavar la ropa en algunos puntos del viaje (Elephant Sands, Guma y en Cataratas Victoria).

**El equipaje debe ser el mínimo necesario y sólo debéis llevar lo imprescindible:**

- **Salidas de junio/julio/agosto: ropa de abrigo adecuada para invierno** (anorak, forro polar, gorro, guantes).
- **Salidas septiembre/octubre/noviembre/diciembre: forro polar y cortaviento** (o capelina) y **algo de ropa de manga larga**.
- Chubasquero aconsejado para los meses de junio, septiembre, imprescindible en octubre, noviembre y diciembre.
- **En todas las salidas: ropa cómoda y ligera para el día** (prendas de algodón, camisetas manga larga y corta, pantalón largo y corto). Aconsejamos llevar ropa de color neutro (caqui, beige...) para los días de safari en 4x4 y la caminata en el delta.
- **Calzado cómodo y cerrado:** las caminatas no presentan ninguna dificultad técnica y se realizan en terreno plano. Podéis llevar unas zapatillas de deporte cerradas y cómodas o calzado de senderismo, siempre que tenga suela no deslizante y sea adecuado para caminar por terreno irregular.
- **Sandalías de marcha ligeras:** no son obligatorias pero recomendadas para descansar los pies durante los trayectos en vehículos especialmente durante los meses más calurosos (septiembre/octubre/noviembre).
- En Cataratas Victoria, algunas actividades opcionales como el rafting, jetboat...implican bajar hacia la base de las cataratas. El sendero de bajada/subida es empinado y resbaladizo por lo que recomendamos que llevéis un buen calzado deportivo con agarre (y sandalia de agua para el rafting) si pensáis hacer alguna de esas actividades.
- **Chanclas de piscina** para zona de duchas.
- **Repelente antimosquitos** que contenga DEET (Diethyl-m-oluamide), mínimo 30%.
- **Linterna frontal** tipo "minero".
- **Cantimplora.** La podréis rellenar con el agua purificada que tendréis a vuestra disposición. Sugerimos utilizar durante el viaje cantimploras reutilizables y no botellas de plástico de un solo uso. De esta manera ayudarás a reducir el consumo de plástico, mejorando el cuidado del medio ambiente.
- **Sombrero o gorra, gafas de sol,** bañador y pañuelo grande para el cuello.
- **Crema solar** con índice de protección alto 50/60 y protector labial
- Gafas de repuesto si usas gafas o lentillas.
- Prismáticos para los safaris (recomendable).
- **Productos de higiene femenina. Gel de baño y ducha** (para la noche en la casa flotante y 5 noches en acampadas).
- **1 toalla** para zona piscina, tipo microfibra.
- **Botiquín básico** con las medicinas de uso personal si sigues algún tratamiento.
- **Biodramina para personas** propensas al mareo en los recorridos en lanchas y en helicóptero).
- **Pilas / baterías de recambio / tarjetas de memoria** para vuestra cámara fotográfica.
- Os recomendamos llevar bolsas herméticas (tipo bolsa para congelar) para proteger vuestros documentos/ cámaras del polvo, agua, arena...
- Fotocopia de documentos importantes (pasaporte, billete de avión, etc.).
- **Candado y 2 etiquetas** (con vuestros nombres /apellidos y número de teléfono de contacto) para poner en vuestros equipajes.

Por lo contrario, recordad que:

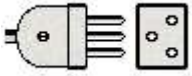
- **X NO es necesario llevar saco de dormir.**
- **X NO es necesario llevar esterilla o aislante.**



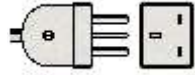
## ENCHUFES

Normalmente los enchufes en esta ruta son del tipo:

M (3 clavijas redondas con diferente separación) en Sudáfrica y Botswana.



y G (tipo inglés) en Zimbabwe.



Los adaptadores para estos enchufes se pueden comprar en destino en Johannesburgo (grupos con vuelos de Turkish Airlines) o Kasane. El guía os indicará el mejor lugar para comprarlos en cada caso.

**Nuestras rutas transcurren por lugares remotos e inhóspitos, siendo esta la esencia del viaje, donde las condiciones del mismo no son como en Europa. Estamos en plena naturaleza y podemos encontrar climatología cambiante, vías de circulación difíciles con baches y otros imprevistos. El polvo, arena, barro, golpes propios del trayecto en el vehículo, agua e, incluso, la fauna local, pueden dañar vuestros equipos electrónicos y equipaje recomendando que este último y el contenido del mismo no sean de primer uso.**

**Durante el itinerario realizamos actividades en el medio acuático, navegando por ríos, lagos o el mar. En estos casos vuestras pertenencias y equipos electrónicos, como teléfonos, tablets, cámaras u ordenadores se pueden mojar por olas o salpicaduras u otros por lo que recomendamos encarecidamente que los llevéis en todo momento protegidos con fundas impermeables o útiles similares destinados a tales efectos.**

**Recomendamos, asimismo, no llevar objetos de valor durante el transcurso del viaje o protegerlos adecuadamente no siendo responsable de los eventuales daños que se produzcan en los mismos por causas que le son ajenas.**

## RESERVA

Puedes efectuar tu reserva rellenando este FORMULARIO con tus datos según aparecen en el documento con el que vayas a viajar.

Una vez recibido el formulario cumplimentado te enviaremos en un plazo de 24/48 horas por email una confirmación y los datos para poder abonar el 40% del importe del viaje. (en caso de no haberlo recibido, comprueba el spam de tu correo)

Se puede pagar por

1) Transferencia bancaria:  
Banco Santander  
ES06 0075 0349 460601118121 (BIC): POPUESMM  
Titular: Trekking y Aventura

2) Tarjeta de crédito:  
No aceptamos American Express. En caso de pago con tarjeta de crédito GELNET (banco Santander) te enviará un sms y un email para poder proceder de forma segura al pago por tarjeta.

Es necesario que SIEMPRE APAREZCA EL NOMBRE Y APELLIDOS DE LA/S PERSONA/S QUE VAN A VIAJAR. NO SE CONSIDERA DEFINITIVA LA RESERVA HASTA NO TENER CONSTANCIA DEL CITADO PAGO.

Una vez recibido el pago en nuestra cuenta. te enviaremos un correo electrónico adjuntando el recibo del depósito realizado

En caso de que superen los 5 días laborables sin recibir dicha comunicación, por favor CONTACTA CON NUESTRAS OFICINAS DE TREKKING Y AVENTURA.

Estamos a tu disposición de lunes a viernes en calle Rodríguez san Pedro, 2 piso 9 oficina 909, 28015 Madrid y en el 91-5228681

\*Las informaciones contenidas en este dossier, han de tomarse única y exclusivamente a título informativo, estando sujetas a posibles variaciones.

Viajes Trekking y Aventura declina toda responsabilidad por cualquier circunstancia derivada de una interpretación errónea de la información arriba publicada.

**Sujeto a las condiciones generales que se encuentran en nuestra web.**

**[www.trekkingyaventura.com/condiciones.asp](http://www.trekkingyaventura.com/condiciones.asp)**